

Publikacja współfinansowana jest przez Unię Europejską ze środków Europejskiego Funduszu Morskiego i Rybackiego w ramach Programu Operacyjnego „Rybactwo i Morze” 2014-2020



DOBRE PRAKTYKI

DOBROSTAN SPOŁECZNY I DZIEDZICTWO KULTUROWE



DOBRE PRAKTYKI

DOBROSTAN SPOŁECZNY I DZIEDZICTWO KULTUROWE

Dobiegiew 2022

SŁOWO WSTĘPNE

Rybacka Lokalna Grupa Działania „Pojezierze Dobiegniewskie” powstała w 2009 r. Działa na obszarze 7 gmin wchodzących w skład powiatów: strzelecko-drezdeneckiego (5 gmin), gorzowskiego (1 gmina), międzyrzeckiego (1 gmina). RLGD odpowiada za realizację Lokalnej Strategii Rozwoju w ramach Programu Operacyjnego Rybactwo i Morze dla obszaru gmin: Dobiegniew, Drezdenko, Kłodawa, Skwierzyna, Stare Kurowo, Strzelce Krajeńskie i Zwierzyn. Obszar LSR obejmuje tereny o dużej wartości przyrodniczej, odznaczające się czystością środowiska oraz dużym zalesieniem terenu. Główne atrakcje turystyczne regionu to walory krajobrazowe, lasy, jeziora o pierwszej klasie czystości wód wraz z infrastrukturą rekreacyjno-wypoczynkową, lokalne rzeki i rzeczki oraz przede wszystkim umiarkowany klimat.

Osobliwością tego obszaru jest fakt, iż ziemie te zostały zasiedlone po drugiej wojnie światowej przez ludność z obszarów kresów wschodnich oraz z innych terenów Polski, co stanowi swoisty tygiel kulturowy, wyznaniowy i kulinarny. Ważnym aspektem współczesnych czasów jest to, że obszar ten jest symbolem tolerancji kulturowej, gdzie duże znaczenie w kulturze regionu ma społeczność łemkowska, a obecnie także uchodźcy z Ukrainy. Działania Rybackiej Lokalnej Grupy Działania „Pojezierze Dobiegniewskie” mają na celu, aby jej obszar był postrzegany jako miejsce turystyki aktywnej i ambitnej, wykorzystującej walory regionu. Zrównoważony rozwój społeczny i gospodarczy jest oparty na czystym środowisku przyrodniczym, dziedzictwie historyczno-kulturowym oraz partnerskiej współpracy samorządów, przedsiębiorstw i organizacji

pozarządowych. Gminy obszaru RLGD odwiedzane są chętnie przez turystów, również przez zachodnich sąsiadów, dzięki blisko zlokalizowanej granicy polsko-niemieckiej. Obszary działań wskazane w Lokalnej Strategii Rozwoju umożliwiają, obecnym i przyszłym mieszkańcom, warunki do trwałego polepszania jakości życia wykorzystując także potencjał rybacki, a odwiedzającym je turystom – warunki do atrakcyjnego wypoczynku i rekreacji. Celem niniejszej publikacji jest przedstawienie wsparcia dialogu społecznego oraz wymiany doświadczeń między wszystkimi sektorami, operacji zrealizowanych przez naszych wnioskodawców. Wybrane przykłady projektów dotyczą inwestycji w infrastrukturę turystyczną i rekreacyjną, w zachowanie dziedzictwa rybackiego historycznego i kulturowego, wdrożenie działań informacyjnych i promocyjnych oraz aktywizujących społeczność lokalną oraz w znaczącym stopniu rozwój lokalnej przedsiębiorczości w branżach okołorybackich oraz pozostałych wykorzystujących potencjał akwakultury.

W ramach zrealizowanych operacji wdrożono innowacyjne rozwiązania w zakresie technologicznym, produkcyjnym, wprowadzono nowe usługi. Istotną cechą obejmującą wszystkie zrealizowane operacje jest ich komplementarność ze strategiami rozwoju obszaru ale także względem siebie. Powstała dzięki dofinansowaniu w ramach Programu Operacyjnego Rybactwo i Morze infrastruktura turystyczna stanowi bazę do organizacji projektów miękkich, takich jak: imprezy, szkolenia, akcje proekologiczne, zawody wędkarskie, konferencje. Dzięki zakupionemu sprzętowi oraz rozbudo-

waniu firmy, przedsiębiorcy świadczą swoje usługi mieszkańcom oraz przybyłym turystom.

W publikacji oprócz zrealizowanych inwestycji oraz działań miękkich w ramach zrealizowanych operacji pragniemy przedstawić także zmiany zachowań związanych ze spędzaniem wolnego czasu, zrównoważonym wykorzystaniem zasobów akwakultury w trakcie realizowanych operacji poprzez zachowanie wartości przyrodniczych oraz kulturowych obszaru. Publikacja ma na celu uświadomienie nierozzerwalności działalności gospodarczej, rybackiej, społecznej z uwarunkowaniami dziedzictwa kulturowego z zachowaniem dobrostanu społecznego mieszkańców obszaru RLGD „Pojezierze Dobiegniewskie”

Operacje były realizowane w ramach pięciu obszarów tematycznych:

1. Podnoszenie wartości produktów, tworzenie miejsc pracy, zachęcanie młodych ludzi i propagowanie innowacji na wszystkich etapach łańcucha dostaw produktów w sektorze rybołówstwa i akwakultury;
2. Wspieranie różnicowania działalności w ramach rybołówstwa przemysłowego i poza nim, wspieranie uczenia się przez całe życie i tworzenia miejsc pracy na obszarach rybackich i obszarach akwakultury;
3. Wspieranie i wykorzystywanie atutów środowiska na obszarach rybackich i obszarach akwakultury, w tym operacje na rzecz łagodzenia zmiany klimatu;

4. Propagowanie dobrostanu społecznego i dziedzictwa kulturowego na obszarach rybackich i obszarach akwakultury, w tym dziedzictwa kulturowego rybołówstwa i akwakultury oraz morskiego dziedzictwa kulturowego;
5. Powierzenie społecznościom rybackim ważniejszej roli w rozwoju lokalnym oraz zarządzaniu lokalnymi zasobami rybołówstwa i działalnością morską.

W ramach wszystkich operacji realizowanych w ramach dwóch pierwszych obszarów tematycznych utworzono lub utrzymano minimum jedno miejsce pracy, razem na stanowiskach utworzonych lub utrzymanych pracuje 37 osób.

Wszystkie operacje komercyjne zostały dofinansowane maksymalnie do 50% kosztów kwalifikowalnych operacji. Intensywność wsparcia w przypadku operacji niekomercyjnych, realizowanych w większości przez lokalne samorządy, jednostki im podległe lub organizacje pozarządowe z uwagi na spełnienie przede wszystkim warunku zbiorowego beneficjenta oraz ogólnej dostępności wyniosła do 85% kosztów kwalifikowalnych operacji.

Prezes RLGD „Pojezierze Dobiegniewskie”

Kazimierz Szmid

GMINA DOBIEGNIEW

Gmina Dobiegniew posiada szereg istotnych walorów turystycznych, do najważniejszych należy potencjał przyrodniczy, zabytki, dziedzictwo kulturowe. Gmina położona jest na skrzyżowaniu dróg krajowych, posiada także bezpośrednie połączenie kolejowe z większością dużych miast Polski. Obszar gminy charakteryzuje się dużą liczbą jezior o znacznej głębokości oraz wyjątkowej czystości wód. Nad największymi z nich – Osiek, Wielgie, Żabie i Radęcino znajdują się nowe kompleksy turystyczne. Rzeka Drawa zachęca do uprawiania kajakarstwa. Do odwiedzania gminy zachęca także bogata historia Dobiegniewa z najważniejszym jej punktem Muzeum Woldenberczyków, a także XIX wieczny pałac wraz z zabudowaniami folwarcznymi oraz ogrodem w stylu japońskim w miejscowości Mięrzęcín. Dobiegniew rozpoznawalny jest w Polsce jak i w Europie dzięki Międzynarodowemu Młodzieżowemu Turniejowi Piłki Nożnej Dobiegniew Cup im. Kazimierza Górskiego. Operacje zrealizowane na terenie gminy wspierają rozwój turystyki zależnej od potencjału przyrodniczego.

OPERACJA ZREALIZOWANA PRZEZ GMINĘ DOBIEGNIEW

MIEJSCE: Dobiegniew nad jeziorem Wielgie

TYTUŁ OPERACJI: Wykorzystanie lokalnych walorów przyrodniczych poprzez utworzenie ścieżki pieszej nad jeziorem Wielgie w Dobiegniewie wraz z adaptacją stanowisk wędkarskich

KWOTA DOFINANSOWANIA: 299 933,00 zł, w tym z EFMR 254 943,05 zł

Obszar, na którym realizowano operację jest historycznie związany z gospodarką rybacką. Jeszcze w okresie przed II wojną światową funkcjonowało w tym miejscu gospodarstwo rybackie, operujące na wodach jeziora. Obecnie w świadomości mieszkańców obszar



ten funkcjonuje jako tzw. „Zatoczka Biegańskiego” – wykorzystywana obecnie jako nieformalna baza wędkarska. W efekcie realizacji operacji powstało nowe miejsce rekreacji promujące historyczne dziedzictwo kulturowe terenów związanych z wędkarstwem nad jeziorem Wielgie. Utworzono szlak turystyczny wzdłuż linii brzo-wej jeziora Wielgie w Dobiegniewie na odcinku około 755 m, składający się ze ścieżki pieszej wyposażonej w elementy rekreacji tj. czterech pomostów rekreacyjnych jako punktu wypoczynkowego z dostępem dla osób niepełnosprawnych. Inwestycja została osadzona na terenach zielonych o dużych walorach przyrodniczych, elementy zagospodarowania terenu wykonane zostały z naturalnych materiałów. Powstała infrastruktura została wykonana tak, aby nie ingerować w naturalne ukształtowanie terenu i stanowi jego uzupełnienie umożliwiając rekreacyjne wykorzystanie miejsca. Infrastruktura powstała podczas operacji zintegrowana jest z już istniejącą drogą gruntową do nordic walking dzięki czemu stworzono „małą” pętlę dla tego rodzaju rekreacji. Aktualnie ze ścieżki korzystają mieszkańcy oraz goszczący turyści, a na pomostach swojej pasji oddają się wędkarze także podczas organizowanych tutaj zawodów wędkarskich.

OPERACJA ZREALIZOWANA PRZEZ UNIwersYTET SZCZECIŃSKI

MIEJSCE: Dobiegniew, jezioro Wielgie

TYTUŁ OPERACJI: Zastosowanie biomanipulacyjnej metody rekultywacji jeziora Wielgie w Dobiegniewie, w celu zwiększenia jego potencjału przyrodniczego, turystycznego i rekreacyjnego

KWOTA DOFINANSOWANIA: 267 972,00 zł, w tym z Europejskiego Funduszu Morskiego i Rybackiego 227 776,20 zł

Pojezierze Dobiegniewskie i Gmina Dobiegniew obfitują w liczne walory przyrodnicze, które przyciągają turystów. Jednakże, samo jezioro Wielgie nie wyróżniało się takimi zasobami przyrodniczymi i bioróżnorodnością, które odzwierciedlają stan środowiska, jaki występuje w regionie. Jak wynika z danych historycznych jezioro Wielgie było miejscem niezwykle atrakcyjnym, szczególnie pod





względem stanu sanitarnego, co wpływało na jego wysoką różnorodność biologiczną. Stąd, dziedzictwo przyrodnicze jeziora jest niezwykle cenne i możliwe do odtworzenia i zachowania. W wyniku wieloletnich niedoborów wody

oraz prowadzonej przez dziesięciolecie ubiegłego wieku nieracjonalnej gospodarki rybackiej oraz niewłaściwej gospodarki komunalnej, a co najważniejsze, w wyniku niekorzystnych zmian klimatu, stan przyrodniczy i sanitarny jeziora Wielgie oraz jego potencjał gospodarczy i turystyczny uległy znacznemu pogorszeniu. Z uwagi na unikatowy przyrodniczy charakter obszaru oraz na specyfikę morfologiczną jeziora, zbiornik ten nie należy do jezior, w których możliwe było zastosowanie typowej metody rekultywacyjnej z zastosowaniem koagulantów chemicznych. Operacja polegała na przywróceniu w jeziorze zdolności samoregulacji procesów biologicznych i fizykochemicznych, które zwiększyły możliwości samooczyszczania się wód jeziora. W wyniku przeprowadzonych działań poprawie uległy parametry biologiczne jeziora wspierające jego potencjał ekologiczny, szczególnie zooplankton, fitoplankton i ichtiofauna. Poprawiły się parametry fizykochemiczne jeziora, wzrosła przezroczystość wody oraz stężenie tlenu rozpuszczonego. Ograniczony został zakwit glonów planktonowych i sinic. W wyniku funkcjonowania ryb w środowisku z mniejszą biomasą glonów planktonowych lub sinic, poprawi się jakość ich mięsa. Poprawiono różnorodność biologiczną jeziora, dzięki czemu obserwuje się zwiększoną produkcję rybacką, poprzez stworzenie dla ryb większej ilości nisz ekologicznych i wa-

runków do rozrodu i rozwoju. W aspekcie rybackości w jeziorze obserwuje się wzrost liczby ryb atrakcyjnych gospodarczo przy jednoczesnym zmniejszeniu się pogłowia drobnych ryb karpio-watych. W wyniku rekultywacji potencjał produkcyjny jeziora został przywrócony, głównie poprzez zwiększenie cennych gospodarczo gatunków ryb (szczupak i sandacz). Operacja była realizowana na obszarze jednej gminy, ale zasięg oddziaływania jej wymiernych skutków będzie miał swój pozytywny oddźwięk w gminie sąsiedniej, łączącej się Mirzecką Strugą, w której poprawi się jakość wód w wyniku zrealizowania projektu. W związku z tym, zasięg oddziaływania skutków projektu dotyczy co najmniej dwóch gmin. Jezioro dzięki swojej przejrzystości zyskało także na atrakcyjności rekreacyjno-turystycznej i stanowi wraz z otaczającą infrastrukturą ważny punkt na mapie miejsc wypoczynku mieszkańców i przybyłych do Dobiegniewa gości.

OPERACJE REALIZOWANE PRZEZ LOKALNYCH PRZEDSIĘBIORCÓW

MIEJSCE: Dobiegniew

TYTUŁ OPERACJI: Rozwijanie działalności gospodarczej prowadzonej przez P.H.U. poprzez rozbudowę zaplecza gospodarczo-magazynowego oraz zakup wyposażenia

KWOTA DOFINANSOWANIA: 97 231,00 zł, w tym w ramach EFMR 82 646,35 zł

Lokalny przedsiębiorca prowadzący myjnię samochodową oraz świadczący usługi prania tapicerki itp. doposażył swoją firmę poprzez budowę pomieszczenia gospodarczo-magazynowego, które pozwoliło na pranie, składowanie i suszenie dywanów oraz



zakupił wyposażenie związane z usługami czyszczenia dywanów i tapicerek. Dodatkową ofertę swoich usług wzbogacił o wypożyczenie rowerów rekreacyjnych zakupionych w ramach operacji. W ramach realizacji operacji zakupiono innowacyjne wyposażenie: nowoczesną sprężarkę, która pozwala na pracę w trybie ciągłym i wykorzystywana jest do suszenia i prania dywanów i tapicerek, profesjonalne odkurzacze o wysokich parametrach, w celu uruchomienia suszarni dywanów zakupione zostały nagrzewnice,

dzięki czemu czas potrzebny na wykonanie usługi ulegnie znacznemu skróceniu. Dzięki swojemu rozwojowi firma jest konkurencyjna w stosunku do podobnych firm w innych miejscowościach, a na terenie gminy Dobiegniew działa jako jedyna świadcząca usługi o tak szerokim zakresie.

MIEJSCE: Sławica

TYTUŁ OPERACJI: Rozwój działalności gospodarczej i wzrost zatrudnienia poprzez zakup nowego środka trwałego

KWOTA DOFINANSOWANIA: 56 007,00 zł, w tym z EFMR 47 605,95 zł

Lokalny przedsiębiorca – rolnik zakupił innowacyjny trak do wzdłużnego cięcia drewna. Dzięki uzupełnieniu parku maszynowego przedsiębiorca poszerzył swoją ofertę usługowo-produkcyjną o nowe produkty, między innymi obecnie sprzedaje więźbę dachową. Dzięki operacji przedsiębiorstwo stało się konkurencyjne do podobnych na terenie oraz zwiększyło wynik finansowy.



GMINA DREZDENKO

Gmina Drezdenko bezpośrednio graniczy z powiatami: Wielkopolskim od południa i Pomorskim od północy, charakteryzuje się mnogością jezior i lasów. Specyficzne „między puszczańskie” położenie Gminy stanowi o jej unikatowych walorach turystycznych. Gmina postrzegana jest przez podmioty gospodarcze jako przyjazna do zakładania i prowadzenia działalności gospodarczej, o czym najlepiej może świadczyć dynamiczny rozwój firm, także poprzez wprowadzenie innowacyjnych usług. Pozyskane w ramach Programu Operacyjnego Rybnictwo i Morze Środki, w aktualnym okresie programowania wpłynęły na rozwój turystyki wspieranej przez lokalny samorząd a także komercyjnej. Powstały unikatowe innowacyjne produkty turystyczne w postaci interaktywnych map i informatorów, doposażono miejsca plażowania lokalnych mieszkańców, rozbudowano i doposażono lokalne gospodarstwa rybackie.



OPERACJE ZREALIZOWANE PRZEZ GMINĘ DREZDENKO

MIEJSCE: Zagórze

TYTUŁ OPERACJI: Budowa ciągu pieszego wraz z pomostem na jeziorze Łubowo w miejscowości Zagórze

KWOTA DOFINANSOWANIA: 299 663,00 zł, w tym w ramach EFMR 254 713,55 zł

Jezioro Łubowo, które odznacza się znaczną głębokością i wyjątkową czystością wody stanowi jeden z największych potencjałów przyrodniczych Gminy Drezdenko. Wraz z innymi pobliskimi jeziorami przez wieki stanowiło miejsce połowów dla dawnych mieszkańców tych terenów, o czym świadczą znaleziska archeologiczne. Dzięki realizacji projektu, w miejscu starego pomostu, powstała nowoczesna i ogólnodostępna infrastruktura. Wybudowano ciąg pieszki, pomost pływający wraz z wieżyczką ratowniczą, małą archi-

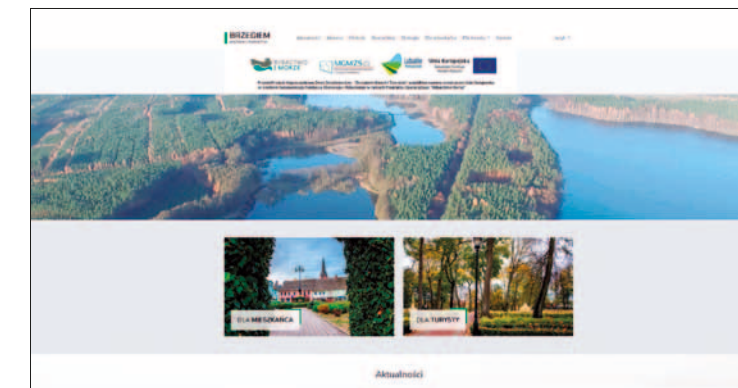


tekturą oraz zjeżdżalnią. Budowa ciągów pieszych poprawiła dostępność użytkowników do wieży widokowej wybudowanej przez Gminę Drezdenko, skąd rozpościera się widok na Jezioro Łubowo. Efektem operacji jest uatrakcyjnienie i poszerzenie oferty spędzania wolnego czasu w Gminie Drezdenko oraz zaspokojenie rosnących potrzeb turystów i mieszkańców. Stworzony został unikalny produkt turystyczny na obszarze LGD „Pojezierze Dobiegniewskie”. Powstała infrastruktura jest wykorzystywana do celów sportowych i rekreacyjnych nierozzerwalnie związanych historycznie i terytorialnie z działalnością rybacką. Efektem operacji jest zwiększenie aktywności społecznej przejawiającej się w uprawianiu sportów wodnych, w szczególności żeglarstwa i rozwoju klubu żeglarskiego, rekreacji, wypoczynku turystów, letników nad jeziorem, a także rozwoju pasji mieszkańców, „ożywienia” plaży jako miejsca rekreacji. Inwestycja przyczyniła się do zwiększenia atrakcyjności turystycznej gminy Drezdenko.

TYTUŁ OPERACJI: Produkt Wypoczynkowy Ziemi Drezdeneckiej – „Brzegiem Historii i Turystyki”

KWOTA DOFINANSOWANIA: 71 740,00 zł, w tym z EFMR 60 979,00 zł

W ramach operacji stworzono multimedialny produkt turystyczny. Wyprodukowano cykl 21 filmów mówiących o akwenach w gminie Drezdenko – rodzaj brzegu, ilość kładek, występujące ryby, możliwości wędkowania z łódki, atrakcje przyrodnicze i historyczne, przepisy na zdrowe potrawy z ryb z elementami tradycji regionalnych, 5 filmów opisujących historię Gminy Drezdenko z uwzględnieniem jezior i rzek znajdujących się na terenie oraz ich wpływie na kształtowanie się gospodarki i kultury. Założono stronę internetową z atrakcjami turystycznymi ze szczególnym uwzględnieniem turystyki wodnej. Na stronie opublikowano wyprodukowane filmy. Stworzono foldery ze zdjęciami obiektów wodnych i innych atrakcji wraz z kodami QR pod którymi kryją się opowiadające o nich filmy. Powstały tablice informacyjne, na których zamieszczone zostały opisy miejsc i atrakcji turystycznych i historycznych w Gminie Drezdenko oraz kody QR z filmami dotyczącymi danego obiektu. Przeprowadzono grę miejską Geocaching, polegającą na szukaniu skarbów. Dzięki ukrytym skrytkom w pobliżu akwenów – poszukiwanie połączone jest z nauką ekologii oraz promowa-



niem dziedzictwa kulturowego. Strona dostępna pod adresem: www.turystycznedrezdenko.pl wspiera promocję turystyki na obszarze Gminy Drezdenko. Informacje na niej zawarte są wciąż aktualne.

OPERACJE REALIZOWANE PRZEZ LOKALNYCH RYBAKÓW

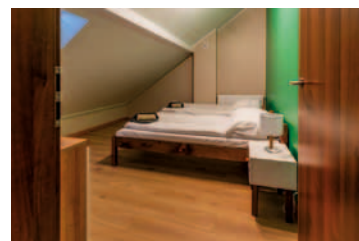
MIEJSCE: Lubiaków

TYTUŁ OPERACJI: Poprawa jakości gospodarstwa rybackiego Lubiaków poprzez budowę biologicznej oczyszczalni ścieków

KWOTA DOFINANSOWANIA: 233 039,00, w tym z EFMR 198 083,15 zł

W ramach operacji doposażono w biologiczną przydomową oczyszczalnię ścieków gospodarstwo rybackie Lubiaków w Lubiakowie. Nowoczesny i bezpieczny dla środowiska naturalnego obiekt obsługuje 100 osób jednocześnie produkujących ścieki. Do oczyszczalni przyłączona jest karczma wraz z pokojami gościnnymi, obiekt hotelowy, sala bankietowa, domki letniskowe i wszystkie inne obiekty rekreacyjne znajdujące się na terenie gospodarstwa rybackiego. Wybudowana biologiczna oczyszczalnia ścieków typu BIOFIT pracująca w technologii zanurzonego, stałego złoża biologicznego charakteryzuje się dużą odpornością na nierównomierny odpływ ścieków oraz nierównomierny rozkład stężeń zanieczyszczeń. Dzięki realizacji operacji poprawiono jakość funkcjonowania gospodarstwa rybackiego oraz system sprzedaży bezpośredniej produktów rybactwa. Wnioskodawca oferuje usługę kompleksową (wyżywienie, nocleg, wypoczynek i rekreacja oraz zabawa), bazującą na potencjale wodnym i bezpieczną dla środowiska i otaczającej go przyrody. Gospodarstwo jest jedynym tak dużym i różnorodnym obiektem noclegowo-gastronomicznym w regionie, bazującym na lokalnych walorach przyrodniczych, wodnym potencjale

będącym w użytkowaniu beneficjenta oraz lokalnych produktach i kulturze, które posiada tak dużą innowacyjną biologiczną oczyszczalnię ścieków zabezpieczającą w odprowadzanie ścieków wszystkie obiekty znajdujące się na terenie gospodarstwa rybackiego.



MIEJSCE: Lubiaków

TYTUŁ OPERACJI: Rozwój gospodarstwa rybackiego Lubiaków poprzez rozbudowę karczmy o budynek hotelowy

KWOTA DOFINANSOWANIA: 299 622,00 zł, w tym z EFMR 254 678,70 zł

Beneficjent w ramach realizacji operacji rozbudował budynek karczmy w gospodarstwie rybackim Lubiaków w Lubiakowie o obiekt hotelowy składający się z pięciu pokoi hotelowych wraz z łazienkami oraz aneksami kuchennymi oraz nieużytkowym poddaszem, pokoju masażu z łazienką, pomieszczenia socjalnego, gospodarczego i technicznego dostępnego ze wspólnej komunikacji oraz magazynu dostępnego z zewnątrz. Obiekt został powiększony o 154,30 m² powierzchni użytkowej. Ponadto w ramach operacji zakupiono wyposażenie do pokoi hotelowych. Pokój masażu został wyposażony w niezbędny sprzęt. Realizacja operacji wpłynęła na poprawę jakości funkcjonowania gospodarstwa rybackiego oraz dostosowanie struktury ośrodka do zmieniającego się rynku oraz oczekiwań

i preferencji klientów. Inwestycje realizowane w ramach operacji wzmocniły infrastrukturę turystyczną i okołoturystyczną beneficjenta oraz obszaru RLGD. Zmodernizowane gospodarstwo rybackie stało się miejscem uprawiania turystyki biernej jak i aktywnej, zagospodarowania czasu wolnego, ale przede wszystkim kompleksowej organizacji imprez okolicznościowych, a to wszystko przy wykorzystaniu potencjału wodnego obszaru rybackiego. Hodowla w pobliskich jeziorach ryb, ich obróbka oraz sprzedaż na terenie gospodarstwa, a także w postaci gotowych dań w karczmie czy sali bankietowej podczas licznych imprez okolicznościowych jest atrakcją dla turystów, którzy mają możliwość obserwacji oraz uczestniczenia na każdym etapie łańcucha dostaw. Kompleksowa oferta obejmująca rekreację i wypoczynek, nocleg, wyżywienie, szeroki wachlarz imprez okolicznościowych, moc atrakcji i doznań sprawia, że firma utrzymuje swoich klientów i pozyskuje nowych gości.

MIEJSCE: Marzenin

TYTUŁ OPERACJI: Modernizacja zbiorników małej retencji na obiekcie stawowym Marzenin

KWOTA DOFINANSOWANIA: 160 791,00 zł, w tym z EFMR 136 672,35 zł

Operacja polegała na usunięciu osadów oraz namulów z dna czterech stawów i rekonstrukcji nachylenia skarp grobli zniszczonych przez bobry. Urobek został wykorzystany do użyczenia działki w otoczeniu stawów. Efektem operacji jest odtworzenie pierwotnego stanu środowiska poprzez renaturyzację zbiorników wodnych i terenów przyległych. Zwiększenie zasobów wodnych gospodarstwa przyczyniło się pod względem przyrodniczym do zwiększenia bioróżnorodności, pod względem hydrologicznym do utrzymania wysokiego poziomu wód gruntowych i zatrzymania wody w środo-



wisku, przeciwpowodziowym – zbiorniki wraz z urządzeniami stawowymi umożliwiają gromadzenie i stopniowe zrzuty wody oraz pod względem klimatycznym, ponieważ wpływają na poprawę mikroklimatu lokalnego – większa wilgotność i mniejsze wahania dobowe temperatur.

OPERACJE REALIZOWANE PRZEZ LOKALNYCH PRZEDSIĘBIORCÓW

MIEJSCE: Drezdenko

TYTUŁ OPERACJI: Nowoczesne centrum kosmetyczne, kosmetyczne

KWOTA DOFINANSOWANIA: 39 200,00 zł, w tym z EFMR 33 320,00 zł

W ramach realizacji operacji doposażono centrum kosmetyczne w innowacyjny Laser Frakcyjny Emerge, dzięki czemu możliwe było wprowadzenie wachlarza usług w centrum kosmetycznym

polegających na przeciwdziałaniu szerokiemu spektrum problemów skóry związanych z procesem starzenia i uszkodzeń skóry twarzy i ciała. Zakupione urządzenie jest pierwszym takim na terenie gminy. Z uwagi na siedzibę zakładu kosmetycznego na terenie

odwiedzanym przez turystów spędzających wolny czas nad okolicznymi jeziorami z usług korzystają także przybyli goście. Nawiązana przez beneficjenta współpraca z podmiotami z sektora turystyki, potwierdza zainteresowanie usługami wnioskodawcy wśród gości miejscowych hoteli i ośrodków wczasowych.



MIEJSCE: Drezdenko

TYTUŁ OPERACJI: Nowoczesne centrum kosmetyczne, kosmetyczne

KWOTA DOFINANSOWANIA: 58 741,00 zł,
w tym w ramach EFMR 49 929,85 zł

W ramach operacji beneficjent wyposażył swoją firmę w meble: fotel kosmetyczny, podnózek podologiczny, łóżko do masażu, waniekę podologiczną, innowacyjny aparat do kriolizy tkanki tłuszczowej oraz innowacyjne urządzenie do karboksyterapii w celu wprowadzenia innowacyjnych, nowych usług w firmie. Operacja zapewniła komplementarność technologiczną z będącym w posiadaniu wyposażeniem (inne urządzenia będące w posiadaniu

beneficjenta wraz z obiektem centrum kosmetycznego). Rozwój firmy oraz wprowadzenie usług w pełni innowacyjnych, wiąże się z wykorzystaniem będącego w posiadaniu beneficjenta zaplecza technicznego stanowiącego środki trwałe. Usługi świadczone przez centrum kosmetyczne mają wpływ na rozwój tego sektora gospodarki i w sposób znaczący wpływają na rozwój firm z branży turystycznej i okołoturystycznej w tym lokalnych hoteli oraz innych miejsc krótkotrwałego pobytu. Dzięki doposażeniu firma może świadczyć usługi o najwyższej jakości, przy tym w cenach konkurencyjnych do tych w większych miejscowościach.

MIEJSCE: Drezdenko

TYTUŁ OPERACJI: Świadczenie usług innowacyjnych na terenie RLGD „Pojezierze Dobiegniewskie” w celu poprawy stanu zdrowia, samopoczucia i jakości życia mieszkańców regionu z wykorzystaniem zakupionego innowacyjnego sprzętu

KWOTA DOFINANSOWANIA: 36 462,00 zł,
w tym w ramach EFMR 30 992,70 zł

W ramach realizacji operacji zakupiono urządzenia do biorezonansu SCIO, wspierającego zdrowie, samopoczucie i dobrostan poprzez usuwanie patogenów i przyczyn dolegliwości w organizmie człowieka. Terapia biorezonansowa stosowana jest zarówno u dorosłych jak i dzieci. SCIO wykazuje niedobór witamin, określa pasożyty, doskonale działa na zdolności poznawcze oraz poprawia rozumienie materiału szkolnego u dzieci od lat ośmiu, jest wspomagające w uczeniu się matematyki i języków obcych. Doskonale równoważy kłopoty emocjonalne u dzieci, młodzieży i dorosłych (np. depresje, histerie, zaburzenia nastawienia, nerwice, obsesje). Efekty działania potwierdzone są przez pacjentów beneficjentki. Metody niekonwencjonalne leczenia są mniej inwazyjne dla orga-



nizmu niż syntetyczne leki. W wielu wypadkach np. przy przeziębieniu, bólach głowy odwołanie się do naturalnych sposobów leczenia przynosi równie dobre skutki, jak stosowanie środków farmakologicznych nie powodując efektów ubocznych. Dzięki doposażeniu firma jako jedyna na terenie RLGD „Pojezierze Dobiegniewskie” świadczy usługi w takim zakresie. Firma jest konkurencyjna w stosunku do tych działających w dużych miastach oddalonych od Drezdenka zarówno z uwagi na dostępność jak i cenę. Beneficjentka wskazuje na duże zainteresowanie alternatywnymi metodami wspierania zdrowia oraz leczenia, jej gabinet odwiedzają także pacjenci spoza obszaru RLGD przybywający turystycznie na terenie gminy Drezdenko w okolicznych ośrodkach wypoczynkowych.

MIEJSCE: Trzebiecz

TYTUŁ OPERACJI: Rozwijanie działalności gospodarczej mającej na uwadze świadczenia usług na obszarze akwakultury Rybackiej Lokalnej Grupy Działania „Pojezierze Dobiegniewskie”

KWOTA DOFINANSOWANIA: 165 652,00 zł,
w tym w ramach EFMR 140 804,20 zł

W ramach realizacji operacji beneficjent dokonał zakupu specjalistycznego środka transportu zewnętrznego w postaci samochodu z zabudową izotermiczną oraz zakupu i montażu instalacji

fotowoltaicznej. Operacja przyczyniła się bezpośrednio do wypromowania nowych form usług turystycznych, bezpośrednio wzbogaciła lokalną działalność turystyczną. Beneficjent swoje produkty dostarcza do lokalnych hoteli oraz obiektów gastronomicznych. Konsumenci podczas konsumpcji produktów spożywczych oczekują nie tylko zaspokojenia głodu i pragnienia, ale także zwracają uwagę na takie czynniki, jak: bezpieczeństwo, naturalne pochodzenie składników, wygoda, wysokie walory odżywcze, dbałość o środowisko. Firma wnioskodawcy charakteryzuje się wszystkimi tymi cechami. Beneficjent kultywuje tradycję kulinarną, wyroby firmy wytwarzane są według starych receptur z lokalnych surowców dzięki czemu same w sobie są poszukiwaną przez podróżujących atrakcją turystyczną. Kuchnia regionalna obszaru RLGD (Województwa Lubuskiego) jest kuchnią, która wyrosła z tradycji żywieniowych kształtowanych przez wieki przez ludność przybyłą w te rejony po 1945 roku, obszar ten jest swoistym tygłem kulturowym, a co się z tym wiąże, także kulinarnym. Firma wykorzystuje w swoich recepturach te wszystkie uwarunkowania. Dzięki zakupowi beneficjent zwiększył swoje obroty, natomiast dzięki instalacji panelifotowoltaicznych zostały zmniejszone koszty



stałe (energii elektrycznej), co z kolei przełożyło się na wzrost zysków przedsiębiorstwa oraz przyczyniło się do zmniejszenia zużycia energii powstałej z surowców kopalnych.

GMINA KŁODAWA

Na potencjał Gminy Kłodawa determinujący wpływ ma jej naturalne położenie. Z jednej strony graniczy ona z dużym ośrodkiem miejskim – Gorzowem Wielkopolskim, z drugiej z Puszcą Gorzowską. Gmina wykorzystuje swój potencjał, charakteryzuje się szybkim rozwojem budownictwa mieszkaniowego, przedsiębiorczości i turystyki. Wzrost liczby ludności w związku z powstającymi nowymi osiedlami mieszkaniowymi wpłynął na rozwój aktywności oddolnej mieszkańców, którzy działają w nowopowstałych organizacjach pozarządowych, wspierając działania aktywizujące lokalną społeczność oraz realizując małe lokalne inwestycje. Walory przyrodnicze i krajoznawcze z jeziorami oraz bogatymi lasami wpływają na rozwój turystyki. Lokalni przedsiębiorcy, w tym rybacy, rozwijają swoją działalność oraz tworzą nowe obiekty noclegowo-gastronomiczne oferujące oprócz biernego wypoczynku dodatkowe atrakcje jak wędkowanie wraz z możliwością samodzielnego przygotowania dań z pozyskanych ryb, grzybobranie, turystyka rowerowa. Miejscowy Ośrodek Kultury oraz organizacje pozarządowe zachęcają do odwiedzania gminy mnogością koncertów oraz imprez plenerowych.

OPERACJA ZREALIZOWANA PRZEZ GMINĘ KŁODAWA

MIEJSCE: Santocko

TYTUŁ OPERACJI: Propagowanie ratownictwa wodnego oraz rybackiego dziedzictwa kulturowego na obszarze LSR poprzez stworzenie wielofunkcyjnego obiektu OSP w Santocku

KWOTA DOFINANSOWANIA: 155 007,00 zł,
w tym z EFMR 131 755,95 zł

W ramach operacji powstał wielofunkcyjny budynek Ochotniczej Straży Pożarnej w miejscowości Santocko. Powstały budynek składa się m.in. z sali posiedzeń, szatni wraz z częścią sanitarną, kuchni. Obiekt pełni wiele funkcji, m.in.: społeczno-kulturowe –



miejsce spotkań młodzieży, rady sołeckiej, członków PZW koło Kłodawa, organizacji imprez okolicznościowych, kultywowania tradycji obszaru rybackiego; edukacyjne – organizowane będą edukacyjne i historyczne pogadanki dla dzieci i młodzieży z zakresu historii, tradycji i dziedzictwa akwakultury regionu; sportowo-rekreacyjne – miejsce spotkań i spędzania wolnego czasu dla lokalnej młodzieży (m.in. gry zręcznościowe) oraz zaplecze techniczne i socjalne dla lokalnej drużyny piłkarskiej.

OPERACJE REALIZOWANE PRZEZ LOKALNEGO RYBAKA

MIEJSCE: Mironice

TYTUŁ OPERACJI: Rozwój Ośrodka Rybacko-Wędkarskiego AZYL w Mironicach

KWOTA DOFINANSOWANIA: 94 536,00 zł,
w tym z EFMR 80 355,60 zł

Dzięki realizacji operacji wzmocniono zaplecze infrastrukturalne i sprzętowe istniejącego gospodarstwa rybackiego oraz ośrodka wędkarskiego. Coraz większe zainteresowanie, a co za tym idzie większa sprzedaż ryb, przetworów rybnych, czy usług gastro-

micznych bazujących na surowcu rybnym, wymusiło potrzebę bezpiecznego i higienicznego przechowywania ww. produktów. W związku z powyższym w ramach operacji wybudowano pomieszczenie gospodarcze służące jako chłodnia do przechowywania surowca rybnego jak i przetworów z ryb. Ponadto w celu usprawnienia procesu hodowli i połowu ryb, a także ochrony ośrodka, w szczególności terenu stawów przed zwierzyną i kłusownikami zakupione zostały dwie łodzie rybackie. Rozbudowano smażalnię ryb o zadaszony taras, w którym organizowane są zajęcia, warsztaty, poczęstunek dla dzieci i młodzieży, a także imprezy okolicznościowe. Przebudowano domek letniskowy, w którym powstało pomieszczenie biurowe dla nowozatrudnionego w celu usprawnienia pracy ośrodka, menadżera (utworzono nowe miejsce pracy). W przebudowanym domku powstała także kotłownia c.o. wraz z instalacją rozprowadzającą do dwóch innych domków letniskowych. Umożliwiło to zlikwidowanie sezonowości usług noclegowych oraz umożliwiło oferowanie kompleksowej usługi poza sezonem letnim (imprezy okolicznościowe wraz noclegiem, zielona szkoła). Poprzez zakup sprzętu rekreacyjnego (stołów do gry w piłkarzyki i ping ponga) beneficjent rozszerzył swoją ofertę turystyczną dla dorosłych, dzieci i młodzieży.



OPERACJE ZREALIZOWANE PRZEZ LOKALNYCH PRZEDSIĘBIORCÓW

MIEJSCE: Santoczno

TYTUŁ OPERACJI: Budowa domków rekreacyjnych w miejscowości Santoczno

KWOTA DOFINANSOWANIA: 114 660,00 zł, w tym EFMR 97 461,00 zł

Beneficjent stworzył nową bazę noclegową składającą się z dwóch całorocznych domków letniskowych, świadczy usługi turystyczno-rekreacyjne w miejscowości Santoczno. Przedsięwzięcie swym zakresem obejmowało budowę domków rekreacyjnych wraz z użytkową antresolą oraz tarasem. Pojedynczy domek przeznaczony jest maksymalnie dla sześciuosobowej rodziny. Składa się z salonu z jadalnią oraz kominkiem, kuchni, łazienki, schodów oraz dwóch sypialni na antresoli. W celu podniesienia atrakcyjności oferty noclegowej beneficjent wprowadził do pakietów wypoczynkowych wachlarz usług turystyczno-rekreacyjnych świadczonych przez wykwalifikowaną kadrę. Są to zorganizowane wycieczki tematyczne po obszarze LSR, rajdy piesze, rowerowe, nordik walking, wędkowanie, grzybobranie czy dla żądnych przygód – survival.



MIEJSCE: Santoczno

TYTUŁ OPERACJI: Rozbudowa bazy noclegowej w miejscowości Santoczno

KWOTA DOFINANSOWANIA: 99 986,00 zł, w tym EFMR 84 988,10 zł
Przedsięwzięcie swym zakresem obejmowało zakup oraz montaż (na specjalnie wybudowanym w tym celu drewnianym tarasie) sauny zewnętrznej ogrodowej typu beczka dla 6 osób oraz bali ogrodowej z jacuzzi dla 6 osób, z piecem zewnętrznym opalanym drewnem. Ponadto wybudowano dwie altany wyposażone w meble ogrodowe oraz murowane grille zewnętrzne. W celu zabezpieczenia zaplecza technicznego bazy noclegowej wybudowano drewniany budynek gospodarczy wraz z drewnutnią. Dla podniesienia standardu bazy noclegowo-rekreacyjnej teren utwardzony został kostką brukową, tłuczniem oraz wykonano ścieżkę z płyt betonowych. Teren ośrodka zagospodarowany został zielenią. Turysta oprócz usługi noclegowej ma do dyspozycji szeroką ofertę zajęć rekreacyjnych i stref relaksu przy wykorzystaniu potencjału przyrodniczego regionu.

OPERACJE ZREALIZOWANE PRZEZ STOWARZYSZENIE OKO – OBLICZA KŁODAWSKICH OKOLIC

MIEJSCE: Kłodawa

TYTUŁ OPERACJI: Rozwój infrastruktury turystycznej obszaru RLGD Pojezierze Dobiegniewskie poprzez budowę małej architektury turystycznej dostosowanej do osób niepełnosprawnych.

KWOTA DOFINANSOWANIA: 79 998,00 zł, w tym z EFMR 67 998,30 zł

Lokalne stowarzyszenie wybudowało ogrodzony bezpieczny plac zabaw dostosowany do osób niepełnosprawnych. Plac stanowi

część kompleksu rekreacyjno-turystycznego składającego się z boiska do koszykówki, piłki nożnej, położonego niedaleko rzeczki Kłodawki i jeziora Kłodawskiego. Inwestycja podniosła atrakcyjność gminy Kłodawa jak i całego obszaru RLGD „Pojezierze Dobiegniewskie”. Plac integruje lokalną społeczność, stanowi miejsce spotkań nowych mieszkańców Kłodawy, odbywają się na nim także zorganizowane imprezy kulturalno-rekreacyjne.



MIEJSCE: Kłodawa

TYTUŁ OPERACJI: Zakup sprzętu przez Stowarzyszenie OKO – Oblicza Kłodawskich Okolic niezbędnego do organizacji przedsięwzięć ważnych dla mieszkańców RLGD Pojezierze Dobiegniewskie

KWOTA DOFINANSOWANIA: 38 138,00 zł, w tym z EFMR 32 417,30 zł

Stowarzyszenie w ramach realizacji operacji zakupiło sprzęt w postaci dmuchanej zjeżdźalni oraz dwóch elementów placu zabaw tj. karuzeli i pajęczka, na którym dzieci aktywnie spędzają czas wolny. Dzięki zakupowi stworzono bazę do organizacji licznych projektów ważnych dla społeczności lokalnej. Organizacja aktywnych i ciekawych form spędzania czasu wolnego dzieci jest przedsięwzięciem niezmiernie ważnym dla wszystkich mieszkańców RLGD Pojezierze Dobiegniewskie, tutaj szczególnie gminy

Kłodawa. Teren na jakim zamontowane zostały elementy placu zabaw oraz na którym rozkładana jest dmuchana zjeżdźalnia, jest obszarem przeznaczonym aktywnej strefie dla dzieci i młodzieży. Stowarzyszenie OKO sporządziło projekt budowlany zagospodarowania tego terenu, na którym znajdować się będzie plac zabaw, boisko do piłki nożnej, boisko do koszyków oraz strefa rekreacji z miejscem na wypoczynek. Na terenie organizowane są liczne festyny, zawody, eventy, w których uczestniczą mieszkańcy oraz turyści.

OPERACJA ZREALIZOWANA PRZEZ KLUB TENISA ZIEMNEGO „AS” W KŁODAWIE

MIEJSCE: Kłodawa

TYTUŁ OPERACJI: Obóz wędkarsko edukacyjny dla dzieci i młodzieży

KWOTA DOFINANSOWANIA: 16 999,00 zł, w tym z EFMR 14 449,15 zł.

W ramach operacji zorganizowano dziesięciodniowy obóz wędkarsko-edukacyjny dla dzieci i młodzieży w wieku 8-13 lat nad jeziorem Lipie w miejscowości Długie. Podczas całego obozu młodzi uczestnicy mieli udostępniony sprzęt pływający (łódzie wiosłowe, rowery wodne, kajaki) oraz sprzęt wędkarski. Z uwagi na bezpieczeństwo podczas zajęć na wodzie podczas trwania całego obozu uczestnicy objęci byli asekuracją ratowniczą. Głównym założeniem obozu była promocja rybackiego dziedzictwa kulturowego m.in. poprzez naukę wędkarstwa. Uczestnicy obozu każdego dnia przez 2,5 godziny brali udział w zajęciach z instruktorami wędkarstwa. Zakres zajęć obejmował m.in. wykład o jeziorach Pojezierza Dobiegniewskiego oraz gatunkach ryb w nich żyjących,



przetwać bez czynników cywilizacji. W ramach obozu zorganizowano akcję proekologiczną polegającą na sprzątaniu lasu i brzegu jeziora. Po intensywnym dniu zajęć uczestnicy obozu zapewnianą mieli organizację czasu wolnego np. zabawy integracyjne, ogniska, dyskoteki. Wiedza przekazana podczas zajęć teoretycznych i praktycznych przyczyniła się do promocji oraz ochrony środowiska wodnego oraz rybackiego dziedzictwa kulturowego w celu utrzymania jego atrakcyjności.

OPERACJA ZREALIZOWANA PRZEZ WIELOSEKCYJNY KLUB SPORTOWY „RÓŻA RÓŻANKI” RÓŻANKI

MIEJSCE: Różanki

TYTUŁ OPERACJI: Budowa obiektu rekreacyjnego w miejscowości Różanki, gmina Kłodawa

KWOTA DOFINANSOWANIA: 65 594,00 zł, w tym z EFMR 55 754,90 zł

Operacja swoim zakresem obejmowała budowę placu zabaw składającego się z dużego zestawu zabawowego w kształcie statku, tablic i gier edukacyjnych wraz z dodatkowym wyposażeniem placu oraz budowę siłowni zewnętrznej. Powstały obiekt oprócz funkcji rekreacyjnej jest także miejscem pełniącym funkcje edukacyjne, integrującym wszystkie grupy społeczne.



szkolenie z zakresu przepisów dotyczących połowu ryb, technik łowienia ryb oraz rodzaju sprzętu wędkarskiego, zajęcia praktyczne na łodzi i łodzi. Podczas obozu propagowano zasady związane z bezpieczeństwem podczas korzystania z rekreacji wodnej. Przeprowadzono zajęcia z zakresu pierwszej pomocy w warunkach bezpośredniego zagrożenia życia i zdrowia na skutek urazów, przegrzania organizmu, podtopień, zachłyśnięć wodą itp. czyli resuscytacja krążeniowo oddechowa, pierwsza pomoc, ratownictwo wodne, zasady bezpiecznego połowu ryb – scenariusze ratownicze. Organizowany obóz wędkarski oprócz ukazania możliwości korzystania z zasobów wodnych w zakresie połowu ryb bądź rekreacji wędkarskiej zgodnie z zasadą „złów i wypuść” miał na celu także uzyskanie innych możliwości korzystania z zasobów przyrodniczych (akwenu wodnego). Jedną z takich aktywności jest żeglarstwo. Uczestnicy zapoznali się z podstawami zasadami, pojęciami oraz technikami żeglarstwa pod opieką wykwalifikowanych sterników. W celu propagowania zachowań proekologicznych oraz pogłębiania wiedzy dotyczącej zasobów naturalnych na obszarze otaczającym miejsce obozu uczestnicy brali udział w licznych grach i zabawach terenowych m.in. z zakresu survivalu, taktyki, nawigacji. Uczestnicy zapoznali się z zasadami prawidłowego zachowania w lesie, możliwościami jakie daje nam natura aby



GMINA SKWIERZYNA

Gmina Skwierzyna związana jest z rzekami Wartą i Obrą. Istotny wpływ na krajobraz gminy ma również kompleks leśny Puszczy Noteckiej. Na jej terenie działają aktywne stowarzyszenia wspierające integrację lokalnej społeczności przy jednoczesnym wykorzystaniu potencjału przyrodniczego. Gmina Skwierzyna to bogata historia związana z bliskością rzeki Warty i rybackością tego obszaru. W Skwierzynie pielęgnuje się dziedzictwo mieszkańców przybyłych tutaj po 1945 roku, ale także to dawne związanie zarówno z panowaniem książąt polskich jak i niemieckich. Miasto na przestrzeni wieków doświadczane było przez wojenne zawieruchy zachowując jednocześnie swój klimat. Dzisiejszy kształt wielu zabudowań jest modyfikacją pierwotnej architektury.

OPERACJA ZREALIZOWANA PRZEZ GMINĘ SKWIERZYNA

MIEJSCE: Skwierzyna

TYTUŁ OPERACJI: Utworzenie „Parku Ryb Pojezierza Dobiegniewskiego w Skwierzynie” szansą na rozwój turystyki regionu.

KWOTA DOFINANSOWANIA: 300 000,00 zł, w tym z EFMR 255 000,00 zł

W sąsiedztwie rzeki Warty w miejscu przedwojennej przystani kajakowej, na miejscu zdegradowanego obiektu zwanego „Stacja nad Rzeką Warta” powstał nowoczesny obiekt rekreacyjno-turystyczno-kulturalny. W ramach operacji wybudowano pomieszczenia socjalno-administracyjne, które oprócz funkcji nominalnej, wykorzystywane są także jako miejsce działań edukacyjnych (sale zostały wyposażone w tablice i materiały edukacyjne w zakresie rybactwa i ekologii), spotkań organizacji pozarządowych itp. Pod



z nim związanych. Skwierzyna, która historycznie zawsze była związana z działalnością rybacką poprzez swoje rzeczne położenie i znaczący u ludności tutaj osiadłej fach rybacki, pozyskała na nowo istotne miejsce sięgające korzeniami do dziedzictwa tego miasta. Obiekt łączy w sobie pamięć o znaczeniu rybactwa dla miasta jak i promuje jego znaczenie obecnie.

OPERACJA ZREALIZOWANA PRZEZ STOWARZYSZENIE „ŚWINIARY – WIEŚ MIĘDZY WARTĄ A PUSZCZĄ”

MIEJSCE: Świniary

TYTUŁ OPERACJI: Przystań dla aktywności rybackiej

KWOTA DOFINANSOWANIA: 18 938,00 zł, w tym z EFMR 16 097,30 zł.

W ramach realizacji operacji doposażono lokalne stowarzyszenie w meble oraz sprzęt konferencyjno-edukacyjny do prezentacji multimedialnych oraz prowadzenia i dokumentowania podejmowanych działań edukacyjnych. Celami operacji było wspieranie aktywności społecznej mieszkańców oraz promocja i wspieranie



wiatą spotykają się lokalni mieszkańcy oraz goście i turyści na koncertach organizowanych przez Skwierzyński Ośrodek Kultury oraz zawodach wędkarskich prowadzonych na pobliskich brzegach Warty. Na zagospodarowanym terenie powstał parking z miejscami dla osób niepełnosprawnych. Wielką atrakcją zarówno dla dzieci jak i dorosłych jest ścieżka edukacyjna w postaci modeli ryb słodkowodnych wraz z opisem. Na terenie obiektu odbywają się imprezy integracyjne organizowane przez instytucje samorządowe i stowarzyszenia. Zakładanym celem operacji było promowanie rybackiego dziedzictwa kulturowego oraz miejsc historycznie

inicjatyw społecznych i edukacyjnych na rzecz obszaru RLGD. Zajęcia edukacyjne prowadzone przez stowarzyszenie „Świniary – Wieś Między Wartą a Puszcza” obejmują tematykę związaną z rybactwem. Organizacja dzięki doposażeniu sali edukacyjnej organizuje szkolenia, spotkania oraz wykłady i pogadanki z zakresu zrównoważonego korzystania z zasobów akwakultury. W zajęciach biorą udział dzieci, młodzież, osoby starsze, które wcześniej na obszarze zamieszkania nie miały możliwości uczestniczenia w tego rodzaju aktywności. Wartością dodaną operacji jest stworzenie miejsca dla wspierającego integrację lokalnego społeczeństwa.

OPERACJA ZREALIZOWANA PRZEZ SKWIERZYŃSKI OŚRODEK KULTURY

MIEJSCE: Skwierzyna

TYTUŁ OPERACJI: Skwierzyński Dzień Rybaka 2022

KWOTA DOFINANSOWANIA: 65 589,00 zł, w tym z EFMR 55 750,65 zł

„Skwierzyński Dzień Rybaka 2022” to impreza integrująca lokalnych mieszkańców i przybyłych gości ze środowiskiem rybackim oraz promocją rybactwa oraz wędkarstwa. W ramach imprezy na Promenadzie Nadwarciańskiej, odbyły się zawody wędkarskie „Złota Rybka” o Puchar Burmistrza Skwierzyny oraz o statuetkę „Skwierzyński Rybak”. Po zakończeniu zawodów wędkarskich w Parku Ryb w Skwierzynie, uczestnicy konkursu brali udział w otwarciu wystawy plenerowej okolicznościowej przedstawiającej atrakcyjność rzeki Warty, gatunki ryb w rzece Warcie, a także walory przyrodnicze świata nadwarciańskiego. Wystawa dostępna przez cały dzień trwania imprezy, po jej zakończeniu została prze-

niesiona na hol Miejskiej Biblioteki Publicznej. Po otwarciu wystawy okolicznościowej odbył się rodzinny konkurs kulinarny „Grillowana Rybka” – grillujemy smacznie, zdrowo i kolorowo. Konkurs miał formę otwartą, bezpłatną. Polegał na przygotowaniu najlepszej potrawy z grillowanych ryb, które zostały wcześniej złowione podczas zawodów wędkarskich. W ramach wydarzenia odbył się pokaz kulinarny o tematyce związanej z rybami zaprezentowany przez znanego z mediów kucharza. W ramach pokazu przekazano informacje o walorach zdrowotnych ryb, nauki filetowania ryb oraz przygotowania dań rybnych z degustacją.





GMINA STARE KUROWO

Gmina Stare Kurowo położona jest w otoczeniu łąk i pastwisk. Jej główną atrakcją przyrodniczą jest rzeka Noteć i jej brzegi. Lokalni przedsiębiorcy oraz rybacy działający na terenie gminy sukcesywnie doposażają i rozwijają swoje firmy i gospodarstwa, co sprzyja ich konkurencyjności. Miejscowy Gminny Dom Kultury aktywizuje lokalną społeczność podczas organizowanych imprez oraz akcji i zajęć kulturalno-edukacyjnych.



OPERACJA ZREALIZOWANA PRZEZ GMINĘ STARE KUROWO

MIEJSCE: Stare Kurowo

TYTUŁ OPERACJI: Modernizacja sali widowiskowej gminnego Ośrodka Kultury w Starym Kurowie wraz z infrastrukturą towarzyszącą

KWOTA DOFINANSOWANIA: 290 947,00 zł, w tym z EFMR 247 304,95 zł

W ramach realizacji zadania wykonano prace instalacyjne, ocieplenie budynku, wyremontowana została kuchnia z przynależnymi pomieszczeniami, sala widowiskowa gdzie wymieniono parkiet,



wyremontowano również scenę, hol i toalety. Zmianie uległa też kolorystyka i oświetlenie sali. W obiekcie odbywają się konferencje, imprezy, konkursy integrujące lokalnych mieszkańców.

OPERACJA ZREALIZOWANA PRZEZ GMINNY OŚRODEK KULTURY W STARYM KUROWIE

MIEJSCE: Stare Kurowo

TYTUŁ OPERACJI: Cykl imprez edukacyjno-integracyjnych w gminie Stare Kurowo

KWOTA DOFINANSOWANIA: 65 594,00 zł, w tym z EFMR 55 754,90 zł

W ramach operacji zorganizowano cykl imprez promujących obszar akwakultury oraz tradycji rybackich. Każda z imprez odbywała się w innym miejscu gminy, w tym nad zbiornikiem wodnym w Starym Kurowie w sąsiedztwie stawów rybackich.

Pierwszy cykl imprez to działania podczas AKCJI LATO obejmujący konkursy, wystawy, warsztaty, zajęcia edukacyjne – praca rybaka. W ramach drugiej imprezy odbył się Familijny Rajd Rowerowy Szlakiem NOTECI. Podczas imprezy odbył się piknik nad rzeką, a na mecie rajdu pokaz i degustacja potraw rybnych. Pokaz kulinarny



miał na celu zachęcenie mieszkańców do wprowadzenia do jadłospisu potraw rybnych oraz promocję kuchni regionalnej w oparciu o potrawy rybne z wykorzystaniem zasobów jezior i stawów z obszaru RLGD. W dniu rajdu przeprowadzono rodzinny konkurs wędkarski z nagrodami. Wędkarze z naszej gminy zapoznali uczestników z tematyką wędkowania. Kolejną imprezą realizowaną w ramach operacji były Zawody Wędkarskie o Puchar Wójta Gminy Stare Kurowo. Podczas zawodów upowszechniano sporty wędkarskie jako formę rekreacji i wypoczynku, integrację wędkarzy, wymianę doświadczeń podczas wspólnego wędkowania, a także kształtowanie pozytywnych zachowań nad wodą oraz edukację ichtiologiczną. Kolejną zaplanowaną imprezą w ramach cyklu były Dożynki Gminne połączone z aspektami rybackimi oraz wystawą prac konkursowych wykonanych podczas akcji lato. Dożynki połączone zostały z Dniem Rybaka. Podczas imprezy odbyły się pokazy kulinarne i poczęstunek w postaci smażonej i grillowanej ryby. Ostatnią zorganizowaną imprezą cyklu było „Święto Pieczonego Pstrąga”. Impreza odbyła się przy zbiorniku wodnym w sąsiedztwie stawów rybackich w Starym Kurowie. Podczas imprezy odbyły się zawody w piłce plażowej, zorganizowano wystawę prac konkursowych o tematyce rybackiej oraz występy artystyczne. Przeprowadzono konkurs na najlepszą potrawę rybną. Imprezy ze względu na swoją cykliczność wzbogaciły ofertę kulturalną GOK i przyczyniły się do aktywizacji mieszkańców.

OPERACJA ZREALIZOWANA PRZEZ LOKALNEGO RYBAKA

TYTUŁ OPERACJI: Podnoszenie wartości produktów rybactwa poprzez utworzenie punktu sprzedaży bezpośredniej na terenie obiektu stawowego wraz z zapleczem magazynowania ryb żywych



KWOTA DOFINANSOWANIA: 136 021,00 zł,
w tym z EFMR 115 617,85 zł

W ramach operacji wybudowano koryta betonowe z podziałem na kwatery w celu przechowywania niewielkich partii ryb z rozdziałem na gatunki i sortymenty bezpośrednio przed sprzedażą klientowi detalicznemu wraz z ekspozycją towaru. Wykonano niezależny system doprowadzenia wody do każdej z kwater z regulacją przepływu wody i napowietrzania w zależności od zapotrzebowania konkretnej ryby dzięki czemu podniesiono bezpieczeństwo sanitarne produktu. W celu umożliwienia obsługi klienta oraz pracę przy sortowaniu ryb w bardziej ergonomicznych i komfortowych warunkach niezależnie od sytuacji atmosferycznej wykonano nad korytami zadaszoną wiatę. W celu zapewnienia swobodnego dojazdu środkiem transportu dostawcy oraz dbałości o bezpieczeństwo sanitarne i jakość wody utwardzono teren po jednej stronie kwater magazynowych. W gospodarstwie ponadto przeprowadzono modernizację polegającą na pogłębieniu małych

stawków produkcyjnych, podwyższeniu korony grobli w celach komunikacyjnych, ofaszynowaniu łowisk, umocnieniu odłówki. Działania podniosły efektywność magazynowania oraz sprawność i jakość interwencyjnego odłowu przechowywanych ryb w zależności od potrzeb klienta. Dzięki zmodernizowaniu niezależnego systemu rozprowadzenia wody (rurociąg, studnie osadnikowo-rozdziałcze, bystrotoki) poprawiono dobrostan ryb w zakresie zapewnienia bezpieczeństwa tlenowego oraz warunków sanitarnych.

OPERACJA ZREALIZOWANA PRZEZ LOKALNEGO PRZEDSIĘBIORCĘ/RYBAKA

MIEJSCE: Stare Kurowo

TYTUŁ OPERACJI: Rozwijanie działalności gospodarczej mającej na uwadze świadczenie usług na obszarze akwakultury Rybackiej Lokalnej Grupy Działania „Pojezierze Dobiegniewskie”

KWOTA DOFINANSOWANIA: 231 911,00 zł,
w tym z EFMR 197 124,35 zł

Przedmiotem operacji był zakup nowych urządzeń tartacznych. Wnioskodawca prowadzący chów i hodowlę ryb jako główny nurt działalności prowadzi również dodatkowe działalności, w tym w branży tartacznej. Zakup specjalistycznych urządzeń tartacznych, będących bardzo precyzyjnymi maszynami tnącymi drzewo formułującymi jego kształt docelowy z najwyższą starannością o wymiar i zachowanie jak najmniejszego odpadu z pochodzącego surowca z zasobów obszaru RLGD jest w skali obszaru RLGD oraz województwa innowacyjnym rozwiązaniem. Dzięki zastosowaniu precyzyjnych pił oraz osprzętu wnioskodawca nie będzie tracił cennego czasu na ręcznym przestawianiu grubości cięcia. Dzięki



zakupowi innowacyjnych urządzeń działalność firmy wpłynęła na wzrost gospodarczy oraz zapewniła utrzymanie miejsc pracy na obecnym poziomie.

OPERACJA ZREALIZOWANA PRZEZ LOKALNEGO PRZEDSIĘBIORCĘ

MIEJSCE: Błotnica

TYTUŁ OPERACJI: Podjęcie działalności gospodarczej w zakresie zagospodarowania terenów zielonych w wyniku zakupu środków trwałych i wyposażenia.

KWOTA DOFINANSOWANIA: 1 14 444,00 zł,
w tym z EFMR 97 277,00 zł



TYTUŁ OPERACJI: Rozwój działalności prowadzonej przez PGKiM Sp. z o.o. w Starym Kurowie poprzez zakup innowacyjnego wyposażenia

KWOTA DOFINANSOWANIA: 91 882,00 zł,
w tym z EFMR 78 099,70 zł

W ramach operacji doposażono firmę w ciągnik, kosiarkę bijakową, przyczepę jednoosiową, ładowacz czołowy, oraz zamiatarkę. Zastosowanie w świadczeniu usług kosiarki bijakowej uwzględnia aspekty ekologiczne, bowiem cechą, która wyróżnia ten sprzęt jest to, że mulczują one ścinaną roślinność. Dzięki temu zostaje ona rozdrobniona i pozostawiona na gruncie, może go użyźniać. W wielu przypadkach jest to bardzo pożądane działanie, ponieważ małe ściinki szybko się rozłożą i wspomogą wzrost pozostałych roślin. Pośrednim efektem operacji jest jej wpływ na rozwój turystyki. Zadbane tereny zielone wpływają na wizerunek gminy a co się z tym wiąże, gmina staje się atrakcyjniejsza, nie tylko pod względem gospodarczym, ale również turystycznym. Zakup innowacyjnej kosiarki pomoże w utrzymaniu terenów nad rzeką Noteć, która jest atrakcją nie tylko dla wędkarzy i kajakarzy ale również dla turystów i fotografów. Zadbanie o tereny nadrzeczne ułatwi dostęp turystom do urokliwych zakątków naszej gminy. Połączenie usług związanych z usługami komunalnymi, mieszkaniowymi w kierunku usług związanych z utrzymaniem terenów rekreacyjnych, koszeniem poboczy dróg, usług w budownictwie jest podejściem komplementarnym w zakresie obecnie prowadzonych usług i zapotrzebowania na rynku. Ponadto, innowacyjny sprzęt wzmocni pozycję przedsiębiorstwa i pozwoli na świadczenie usług na całym obszarze RLGD a nie tylko na terenie Gminy Stare Kurowo.

W ramach realizacji operacji zakupiono sprzęt służący do świadczenia usług związanych z zagospodarowaniem zieleni: ciągnik rolniczy, kosę spalinową, kosiarkę spalinową, zamiatarkę dmuchawę spalinową oraz sprzęt turystyczny: rowery, dron, lokalizator, bagażnik rowerowy. Precyzyjne i kompleksowe zagospodarowanie terenów miejskich oferowane przez nowo powstałą firmę zapewnia mieszkańcom przestrzeń do aktywnego wypoczynku, wspólnej zabawy i treningów z dziećmi oraz rozwijania pasji lokalnej młodzieży. Dzięki świadczonym przez beneficjenta usługom zadbane o place i ogrody. Sprzęt turystyczny wypożyczany jest mieszkańcom oraz turystom, którzy zwiedzając okolicę na rowerze mogą swoje podróże rejestrować.

OPERACJA ZREALIZOWANA PRZEZ PRZEDSIĘBIORSTWO GOSPODARKI KOMUNALNEJ I MIESZKANIOWEJ SP. Z O.O.

MIEJSCE: Stare Kurowo

GMINA STRZELCE KRAJEŃSKIE

Gmina Strzelce Krajeńskie położona jest w samym sercu Pojezierza Dobiegniewskiego. To obszar bogaty w liczne jeziora i jeziorzka z położonymi blisko miasta obszarami leśnymi. W samym mieście, niemalże w centrum, znajduje się jezioro Górne, na którego brzegach mieszkańcy mają możliwość z wypoczynku, rekreacji oraz amatorskiego uprawiania sportów, piłki siatkowej plażowej, biegania, nordic walking-u. Gmina sukcesywnie wzbogaca infrastrukturę tego terenu. W miejscowości Długie znajduje się najbardziej znane w rejonie jezioro Lipie, którego wody sprzyjają uprawianiu sportów wodnych i wędkowaniu. Potencjał ten wykorzystują lokalni przedsiębiorcy świadczący usługi turystyczne. Rozbudowują oraz doposażają swoje bazy hotelarsko-gastronomiczne oraz wzbogacają je o nowe usługi turystyczne i rekreacyjne. Lokalni rybacy rozwijają swoje gospodarstwa rybackie w celu usprawnienia produkcji oraz zapobieganiu kłusownictwu. Przedsiębiorcy z branż poza rybactwem wprowadzają innowacyjne rozwiązania. Natomiast miejscowy Strzelecki Ośrodek Kultury aktywizuje w obszarze kultury i edukacji dzieci, młodzież oraz dorosłych wykorzystując potencjał wodny gminy.

OPERACJE ZREALIZOWANE PRZEZ GMINĘ STRZELCE KRAJEŃSKIE

MIEJSCE: Strzelce Krajeńskie

TYTUŁ OPERACJI: Promowanie i upowszechnianie dziedzictwa kulturowego obszarów rybactwa poprzez budowę parkingów i wiaty przy Strzeleckim Ośrodku Kultury

KWOTA DOFINANSOWANIA: 206 648,00 zł,
w tym z EFMR 175 650,00 zł

W ramach realizacji operacji utworzono obiekt pełniący funkcje społeczno-kulturalne, edukacyjne, sportowo-rekreacyjne oraz turystyczne z dostosowaniem dla osób niepełnosprawnych (parking). Zakres operacji obejmował budowę parkingów z 17 stanowiskami dla samochodów osobowych, w tym miejsce postojowe dla





stanowi część infrastruktury turystycznej ścieżki edukacyjno-przyrodniczej i rekreacyjnej wokół jeziora Klasztorne Górne.

MIEJSCE: Strzelce Krajeńskie

TYTUŁ OPERACJI: Budowa integracyjnego placu zabaw nad jeziorem Klasztorne Górne w Strzelcach Krajeńskich

KWOTA DOFINANSOWANIA: 57 140,00 zł,
w tym z EFMR 48 569,00 zł

Na terenie plaży przy jeziorze Górnym wybudowano integracyjny plac zabaw. Plac stanowi część infrastruktury turystycznej ścieżki edukacyjno-przyrodniczej i rekreacyjnej wokół jeziora Klasztorne Górne, związanej z działalnością rybacką na tym obszarze. Stworzenie placu zabaw dostępnego dla dzieci niepełnosprawnych było oczekiwane przez mieszkańców gminy, którzy dostrzegają



niepełnosprawnych, wykonanie wiaty wraz miejscami siedzącymi. W ramach operacji przeprowadzono akcję proekologiczną związaną z odnowieniem drzewostanu wokół jeziora Klasztorne Górne w celu przywrócenia i zachowania bioróżnorodności. Do tego celu została wykorzystana m.in. nowo powstała wiata. Uczestnicy akcji, w tym uczniowie, członkowie kół wędkarskich i inni – ok. 50 osób, dokonali nowe nasadzenia ok. 50 szt. drzew/krzewów, wysłuchali wykładu na temat fauny i flory oraz rekultywacji jeziora Klasztorne Górne. Parking zwiększył potencjał SOK oraz wpłynął na poszerzenie możliwości jego działania, przy wykorzystaniu posiadanych zasobów. Strzelecki Ośrodek Kultury znajduje się w bezpośrednim sąsiedztwie jeziora Klasztorne Górne w Strzelcach Krajeńskich, w swojej działalności nawiązuje do dziedzictwa kulturowego na obszarach rybackich regionu i do akwakultury, współorganizując m.in. konkursy wędkarskie, plastyczne, piosenkarskie, rękodzieła ludowego i związane z obrzędowością na obszarze RLGD. Parking oraz wiata umożliwiły organizację dodatkowych zajęć, zabaw i konkursów przez SOK na powietrzu, np. konkursów wędkarskich, spotkań autorskich i innych. W bliskim sąsiedztwie SOK znajduje się ścieżka edukacyjno-przyrodnicza i rekreacyjna, wzdłuż jeziora Klasztorne Górne, związana z fauną i florą tego zbiornika. Obiekt

potencjał terenów rekreacyjnych nad jeziorem, jednocześnie podkreślając potrzebę ciągłego jego zagospodarowania. Operacja wpłynęła na poprawę atrakcyjności obszaru i pobudzenie przedsiębiorczości: sezonową małą gastronomią, pamiątkarstwem, obsługą ruchu turystycznego. Plac zabaw oprócz swojej roli rekreacyjnej dla mieszkańców i turystów jest także miejscem zorganizowanych przez Strzelecki Ośrodek Kultury konkursów oraz zabaw.

OPERACJE ZREALIZOWANE PRZEZ LOKALNYCH RYBAKÓW

MIEJSCE: Strzelce Krajeńskie

TYTUŁ OPERACJI: Rozwój łańcucha dostaw produktów i poprawa systemu sprzedaży bezpośredniej w Gospodarstwie Rybackim

KWOTA DOFINANSOWANIA: 60 411,00 zł,
w tym z EFMR 51 349,35 zł

W ramach operacji zakupiono samochód terenowy typu pick-up z możliwością montażu zbiornika do przechowywania i transportu ryb żywych. Samochód wykorzystywany jest do transportu ryb i sprzętu rybackiego. Efektem operacji jest sprzedaż ryb o wysokiej



jakości i dobrej kondycji oraz możliwość szybkiego przemieszczania się między obiektami stawowymi beneficjenta.

MIEJSCE: Przylęg

TYTUŁ OPERACJI: Ochrona przed kłusownikami podstawą działalności gospodarstw rybackich i podnoszenia wartości produktów

KWOTA DOFINANSOWANIA: 10 975,00 zł, w tym z EFMR 9 328,75 zł



W celu wzmocnienia ochrony swoich wód przed kradzieżami beneficjent zakupił lornetkę termowizyjną. Dopuszaenie gospodarstwa rybackiego w ten sprzęt pozwoli na wykrycie kłusownika i obserwację w wysokiej rozdzielczości na dużym dystansie. Poprawiono skuteczność szybkiego reagowania na sygnały o zagrożeniu stanu zasobów naturalnych gospodarstwa dzięki umożliwieniu całonocnej obserwacji wód. Beneficjent prowadzi działania związane z zapobieganiem kłusownictwu, które przybiera obecnie różnorodne formy (połowy ryb w niedozwolonych miejscach, stosowanie niedozwolonych narzędzi połowu) oraz innym przypadkom dewastacji. Nastąpił rozwój dotychczasowej działalności

gospodarstwa rybackiego przede wszystkim w zakresie dbałości i ochrony terenów, wód i ich zasobów przed kłusownikami. Zabezpieczenie materiału rybnego zwiększyło zyski gospodarstwa.

OPERACJA ZREALIZOWANA PRZEZ LOKALNEGO PRZEDSIĘBIORCĘ – ROLNIKA

MIEJSCE: Danków

TYTUŁ OPERACJI: Zakup ciągnika rolniczego oraz kosiarki wysięgnikowej na potrzeby podjęcia działalności gospodarczej

KWOTA DOFINANSOWANIA: 161 884,00 zł, w tym z EFMR 137 601,40 zł

Miejscowy rolnik zakupił ciągnik rolniczy wraz z kosiarką wysięgnikową dzięki czemu wsparto gospodarstwo w zakresie automatyzacji oraz zmechanizowania. Beneficjent założył działalność gospodarczą. Główną specjalizacją nowo powstałego przedsiębiorstwa jest uprawa zbóż na szeroką skalę. Zamysł rozpoczęcia działalności wynika z faktu posiadania gospodarstwa rolnego. Beneficjent

przekształcił gospodarstwo w wyspecjalizowaną jednostkę gospodarczą. Zakup sprzętu wzmocnił konkurencyjność przedsiębiorstwa na rynku oraz przyczynił się do zwiększenia zysków ze sprzedaży uprawianych zbóż.



OPERACJE ZREALIZOWANE PRZEZ LOKALNYCH PRZEDSIĘBIORCÓW

MIEJSCE: Danków

TYTUŁ OPERACJI: Płyn do Tankowa. Posmakuj historii

KWOTA DOFINANSOWANIA: 45 200,00 zł, w tym z EFMR 38 420,00 zł

Beneficjent zorganizował czteroetapową imprezę „Płyn do Tankowa. Posmakuj historii”. W pierwszym etapie w sali konferencyjnej ośrodka uczestnicy wysłuchali wykładu, którego tematem przewodnim było doświadczenie i stosunek do niemieckiej architektury na terenach odzyskanych po 1945 roku. W drugim etapie uczestnicy pływając kajakami mogli zapoznać się z panoramą Dankowa oraz zapoznać się z jego architekturą powstałą przed wojną. Po rejście kajakowym przeprowadzono warsztaty kulinarne, w ramach których prezentowano potrawy typowe dla mieszkańców niemieckiego Tankowa, w tym te z lokalnych ryb. Impreza miała na celu wprowadzenie pilotażowego produktu turystycznego, na którego bazie będą organizowane podobne działania już poza operacją. Zakupiony w ramach realizacji operacji sprzęt jest nadal wykorzystywany do ich prowadzenia.

MIEJSCE: Danków

TYTUŁ OPERACJI: Rozszerzenie oferty Ośrodka Terapii Zajęciowej w Dankowie w zakresie rekreacji z uwzględnieniem tradycyjnych form odnowy i wypoczynku

KWOTA DOFINANSOWANIA: 145 200,00 zł w tym z EFMR 123 420,00 zł



W ramach planowanej inwestycji wybudowano „Czarną Banię” wraz z niezbędną infrastrukturą, w której skład wchodzi między innymi balia i drewniany basen. Czarna bania, to budynek drewniany o zrębowej konstrukcji ścian, w którym panuje wysoka temperatura i wysoka wilgotność, w której spędza się czas w celu oczyszczenia ciała poprzez wypocenie się, a następnie splukanie wodą. Towarzyszy temu smaganie ciała brzozowymi i dębowymi miotełkami. Obiekt składa się z izby, w której znajduje się piec i ognisko, gdzie na rozpalone kamienie w palenisku leje się drewnianymi cebrami wodę. Ciało ochładza się lodowatą wodą lub przez zanurzenie się w zbiorniku wodnym. Budowa Czarnej Bani – wpisuje się w pomysł stworzenia miejsca spotkań i kultywowania tradycji, promującego integrację lokalnej społeczności gminy

Strzelce Krajeńskie, w tym mieszkańców przybyłych na te tereny po drugiej wojnie światowej z kresów wschodnich, rozwijanie potencjału turystycznego wsi Danków i zdrowej formy spędzania czasu wolnego jej mieszkańców. Jako ukoronowanie idei budowy bani organizowane są coroczne „Spotkania przy bani”, które mają formę wielkiego wydarzenia kulturalno-integracyjnego. Na terenie ośrodka została utworzona przestrzeń kempingowa. Ośrodek Terapii Zajęciowej w Dankowie znajduje się wśród jezior otoczonych lasami. Odpoczywający w nim wędkarze mogą korzystać z utworzonej specjalnie dla nich wędzarni dla ryb. Oferta w zakresie rekreacji została wzbogacona w możliwość korzystania z powstałego w ramach operacji kortu tenisowego z adaptacją dla dzieci i młodzieży. Kort z założenia wpisuje się w teorię „Play and Stay”, tenis łatwy i przyjemny. Tenis w którym zestawy ćwiczeń oraz zabawy są odpowiednio dobrane do umiejętności. Oferta kortu, to przede wszystkim jego wielkość dostosowana do umiejętności i wieku. Zestawy do gry, udostępnione do dyspozycji przybyłych gości na miejscu ułatwią szybkie i przyjemne poznanie podstawowych umiejętności techniczno-taktycznych wpisujących się program „Tenis 10s”.

MIEJSCE: Długie

TYTUŁ OPERACJI: Rozwój Ośrodka Wypoczynkowego KADET – OK w miejscowości Długie poprzez modernizację i doposażenie

KWOTA DOFINANSOWANIA: 89 487,00 zł, w tym z EFMR 76 063,95 zł

W ramach operacji, w celu ograniczenia kosztów związanych z opłatami za energię elektryczną oraz w trosce o ochronę środowiska zamontowana została nowa instalacja fotowoltaiczna oparta na panelach solarnych, która zabezpieczy ośrodek w energię



elektryczną na wiele lat. Zakupiona i zainstalowana przepompownia ścieków, instalacja sanitarna oraz instalacja elektryczna, podniosła standard oferowanych usług. Wprowadzono nowe usługi noclegowe oferowane w namiotach campingowych jako element survivalu. Aby usprawnić proces dystrybucji oferty ośrodka oraz jego funkcjonowanie wykonano stronę internetową umożliwiającą dokonanie rezerwacji i płatności on-line. Dzięki modernizacji oraz doposażeniu wzrosła konkurencyjność firmy.

MIEJSCE: Długie

TYTUŁ OPERACJI: Rozwój firmy TIME FOR FUN poprzez doposażenie w sprzęt sportowo-rekreacyjny

KWOTA DOFINANSOWANIA: 99 985,00 zł, w tym z EFMR 84 987,25 zł

W ramach operacji doposażono firmę w sprzęt sportowo-rekreacyjny do uprawiania sportów wodnych tj. deski windsurfingowe mieczowe, pędniki windsurfingowe, pompowaną deskę typu SUP, łódzie pontonowe oraz łódź żaglową. W wyniku realizacji operacji firma wypromuje nowe innowacyjne usługi dla dzieci, młodzie-

ży i dorosłych związane z nabyciem umiejętności i uprawnień do uprawiania sportów wodnych tj. windsurfing czy żeglarstwo. Będą to praktyczne kursy nauki windsurfingu i żeglarstwa na nowym, specjalistycznym sprzęcie. Ośrodek oferuje nowe usługi związane z zabezpieczeniem ratowniczym akwenów wodnych, które wpływają na wzrost liczby turystów a co za tym idzie rozwój turystyki w regionie. Bezpieczne kąpieliska i akwenty wodne oraz szeroka

oferta szkoleniowa połączona z nabyciem umiejętności czy uprawnień związanych ze sportami wodnymi przyciąga turystów z całego regionu a nawet kraju. Z oferty mogą korzystać wszyscy turyści chcący zdobyć lub pogłębić swoje umiejętności związane ze sportami wodnymi, a nawet zdobyć uprawnienia sternika wodnego czy motorowodnego. Zakup ww. sprzętu oraz świadczenie usług z ich wykorzystaniem wzmocnił infrastrukturę turystyczną i okołoturystyczną. Podjęte w ramach operacji działania przyczynią się do rozwoju przedsiębiorstwa, wzmocniły jego pozycję, wpłynęły na wzrost wypracowanych zysków i pozyskania nowych klientów.

MIEJSCE: Długie

TYTUŁ OPERACJI: Budowa domku wczasowego, zakup wyposażenia i innych urządzeń

KWOTA DOFINANSOWANIA: 90 856,58 zł, w tym z EFMR 77 228,09 zł

W ramach operacji wybudowano domek letniskowy, w rekreacyjnej miejscowości Długie w pobliżu jeziora Lipie. Zakupiono wyposażenie, meble oraz sprzęt rekreacyjno-wypoczynkowy – ro-



wer wodny i dwa skutery elektryczne. Operacja odpowiada na realne zapotrzebowanie na bazę turystyczną o podwyższonym standardzie wykończenia, wyposażoną w sprzęt do atrakcyjnego spędzania czasu wolnego. Innowacyjne gadzety jak okulary oraz skutery o napędzie elektrycznym zaspokajają ciekawość naukową gości. Dzięki operacji została wzbogacona infrastruktura turystyczna Długiego.

MIEJSCE: Strzelce Krajeńskie

TYTUŁ OPERACJI: Rozwój działalności oraz poszerzenie usług firmy poprzez doposażenie w innowacyjne urządzenie do produkcji mebli

KWOTA DOFINANSOWANIA: 99 400,00 zł, w tym z EFMR 84 490,00 zł

W ramach operacji beneficjent zakupił nowoczesną wiertarkę cnc (centrum wiertarsko frezujące). Podstawową zaletą urządzenia jest idealna precyzja obróbki oraz znaczne skrócenie czasu obróbki, bez konieczności każdorazowego ustawiania parametrów pracy oraz jednorazowego wykonywania wielu nawierceń. Dzięki doposażeniu firma poszerzy zakres swoich usług oraz przyspieszy proces produkcyjny, dzięki czemu będzie mogła świadczyć usługi dla większej liczby klientów w krótszym czasie.



OPERACJA ZREALIZOWANA PRZEZ OCHOTNICZĄ STRAŻ POŻARNĄ W LIPICH GÓRACH

MIEJSCE: Lipie Góry

TYTUŁ OPERACJI: Rekonstrukcja i odbudowa zbiornika małej retencji wodnej w miejscowości Lipie Góry

KWOTA DOFINANSOWANIA: 134 257,00 zł, w tym z EFMR 112 418,45 zł

Operacja polegała na odbudowie zbiornika małej retencji wykorzystywanego do gromadzenia wód w czasie nagłych opadów i korzystania z nich w czasie suszy. Aktualnie zbiornik pełni także funkcję atrakcji turystycznej oraz miejsca wypoczynku mieszkańców – w jego pobliżu znajduje się wiata turystyczna oraz



zabytkowy kościół z XIII w. Realizacja operacji przyczyniła się do poprawy bezpieczeństwa przeciwpożarowego oraz warunków życia mieszkańców.

OPERACJA ZREALIZOWANA PRZEZ STOWARZYSZENIE POMOCY BLIŻNIEMU IM. BRATA KRYSZYNA

MIEJSCE: Długie

TYTUŁ OPERACJI: Budowa kompleksowej infrastruktury sportowo-rekreacyjnej na terenie plaży w Długiem celem poprawy aktywności turystycznej obszarów rybackich

KWOTA DOFINANSOWANIA: 55 250,00 zł, w tym z EFMR 46 962,50 zł

W ramach operacji w pobliżu plaży w Długiem powstała siłownia na powietrzu wraz z placem zabaw dla dzieci. Siłownia została wyposażona w sprzęt do ćwiczeń. Na placu zabaw znajdują się: piramida ze zjeżdżalnią, huśtawki oraz ławki. Stworzono kompleksowe miejsca dla rodziców i dzieci. Obiekt pozwala na jednoczesną aktywność rodzica i zabawę dziecka. Przedsięwzięcie podniosło wa-



lory rekreacyjne miejscowości i jest alternatywą dla całodziennego wypoczynku na plaży.

OPERACJA ZREALIZOWANA PRZEZ STRZELECKI OŚRODEK KULTURY W STRZELCACH KRAJEŃSKICH

MIEJSCE: Strzelce Krajeńskie

TYTUŁ OPERACJI: Ekokwakacje

KWOTA DOFINANSOWANIA: 7 000,00 zł, w tym z EFMR 5 950,00 zł

W ramach operacji zorganizowano w okresie wakacyjnym dwutygodniowe zajęcia dla 200 dzieci i młodzieży z terenu powiatu strzelecko-drezdeneckiego. Operacja realizowana była w Strzeleckim Ośrodku Kultury, na terenie zielonym przed Ośrodkiem oraz nad jeziorem Górnym w Strzelcach Krajeńskich. W ramach zajęć pn. „Ekowakacje” dzieci zapoznały się z postawami proekologicznymi, które mają na celu nauczyć od najmłodszych lat nawyków dbania o czystość, środowisko, prawidłowej segregacji śmieci, dbałości o otoczenie, w tym także to nadwodne i wodne. W celu lepszego zaktywizowania uczestników odbyły się konkursy związane z wędkarstwem i rybactwem. W realizację operacji zaangażowano uczestników Warsztatu Terapii Zajęciowej i Środowiskowego Domu Samopomocy, którzy pomagali w organizacji zajęć artystycznych, w tym konkursu plastycznego dotyczącego spędzania wakacji nad jeziorem oraz wędkarstwa. Uczestnicy zajęć nauczyli się rozpoznawać poszczególne gatunki ryb zamieszkujących wody jeziora Górnego, wzięli udział w akcji sprzątnięcia nabrzeża jeziora, dowiedzieli się jak należy prawidłowo zachowywać się nad jeziorem, jak dbać o porządek wokół akwenów oraz segregować zebrane śmieci. Dowiedzieli się, jakie jeziora znajdują się na



terenie Pojezierza Dobiegniewskiego, gdzie można wędkować, jak wyrobić kartę wędkarską itd. Codziennie organizowano wyjścia nad jezioro Górne w celu lepszego poznania go i wzmocnienia poczucia tożsamości z tym miejscem. Uczestnicy zdobyli wiedzę na temat tego, kto to jest kłusownik wodny, dlaczego należy walczyć z tym zjawiskiem, jak możemy przyczynić się do zapobiegania kłusownictwu, jakie kary grożą za kłusownictwo wodne itd. Poznali gatunki zwierząt żyjących na nabrzeżach jezior i rzek na terenie Pojezierza Dobiegniewskiego.

GMINA ZWIERZYN

Gmina Zwierzyn to obszar szlaków rowerowych i pieszych pośród łąk i pastwisk okalanych przez stare wierzby. Na terenie gminy znajdują się nieduże zbiorniki wodne, które są idealną bazą do wędkowania oraz wypoczynku z dala od miejskiego zgiełku. Miejscowy Gminny Ośrodek Kultury „Jutrzenka” oraz pozostałe jednostki samorządowe i organizacje pozarządowe wspierają integrację lokalnej społeczności poprzez organizację czasu wolnego, w tym działania edukacyjne związane z ekologią, rybaństwem i wędkarstwem. Lokalni przedsiębiorcy doposażają swoje firmy w sprzęt do świadczenia usług oraz wprowadzają innowacyjne obszary działania jak np. tworzenie infrastruktury turystyczno-rekreacyjno-sportowej, wykorzystującej potencjał przyrodniczy, w tym wodny obszaru gminy.



OPERACJA ZREALIZOWANA PRZEZ GMINĘ ZWIERZYN

MIEJSCE: Gościmiec

TYTUŁ OPERACJI: Propagowanie dobrostanu społecznego i dziedzictwa kulturowego poprzez stworzenie Domu Rzeki Noteć wypełnionego wspomnieniami

KWOTA DOFINANSOWANIA: 299 969,00 zł,
w tym z EFMR 254 973,65 zł

W ramach realizacji operacji zmodernizowano istniejący budynek, w którym powstał Dom Rzeki Noteć, gdzie stworzono Wystawę Lokalnego Rybaństwa oraz prac wykonanych podczas konkursu fotograficznego i plastycznego dotyczącego rzeki Noteć. Stworzo-



no miejsce aktywnego wypoczynku i rekreacji, a także zaplecza dla odwiedzających gminę wędkarzy. Dom Rzeki Noteć ma na celu rozpowszechnienie wiedzy i informacji na temat ryb, ich środowiska naturalnego, sposobów odżywiania ze szczególnym uwzględnieniem gatunków ryb występujących lokalnie oraz miejscowego rzemiosła, historii i obyczajów związanych z tradycjami, głównie rybackimi. DRN przeznaczony jest do spędzania wolnego czasu, rekreacji, rozwoju zainteresowań i integracji lokalnej społeczności. Jest miejscem spotkań miłośników wędkarstwa, przyrody i turystyki, w tym dzieci, młodzieży, seniorów oraz organizacji pozarządowych.

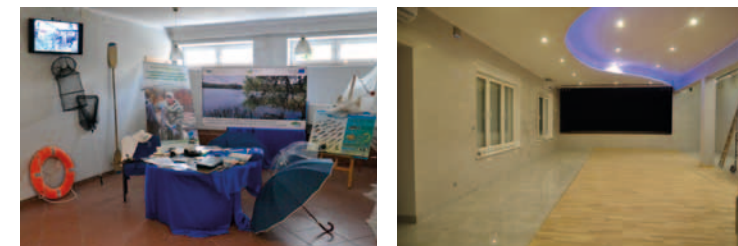
OPERACJA ZREALIZOWANA PRZEZ GMINNY OŚRODEK KULTURY „JUTRZENKA” W ZWIERZYNIE

MIEJSCE: Zwierzyn

TYTUŁ OPERACJI: Propagowanie rybackiego dziedzictwa kulturowego poprzez remont pomieszczeń i doposażenie Gminnego Ośrodka Kultury „Jutrzenka” w Zwierzynie

KWOTA DOFINANSOWANIA: 254 966,00 zł,
w tym z EFMR 216 721,10 zł

W ramach operacji przeprowadzono remont Gminnego Ośrodka Kultury „Jutrzenka” w miejscowości Zwierzyn. Odnowieniu poddane zostały: sala widowiskowa, sala konferencyjna, biuro, kuchnia z pomieszczeniem gospodarczym, magazyny oraz klatka schodowa. Zakupiono wyposażenie do sali widowiskowej, konferencyjnej oraz kuchni. W wyremontowanych pomieszczeniach odbywają się zajęcia artystyczne, pokazy, konferencje, wernisaże



wystaw lokalnego rybactwa, wystawy prac plastycznych będące efektem konkursów tematycznych obejmujących swoim zakresem rybackie dziedzictwo kulturowe. Efektem operacji jest wzrost aktywności społecznej mieszkańców Gminy Zwierzyn.

OPERACJE ZREALIZOWANE PRZEZ LOKALNYCH PRZEDSIĘBIORCÓW

MIEJSCE: Zwierzyn

TYTUŁ OPERACJI: Rozwój działalności gospodarczej i utrzymanie miejsca pracy poprzez zakup nowoczesnych maszyn

KWOTA DOFINANSOWANIA: 44 492,00 zł, w tym z EFMR 37 492,00 zł



Beneficjent w ramach operacji doposażył swoją firmę w kosiarkę bijakową służącą do świadczenia usług melioracyjnych (utrzymanie i pielęgnacja terenów zielonych, pasów przydrożnych, ścieżek, skarp, nasypów, mostków, rowów oraz jezior, rzek i sta-

wów) na terenie wszystkich gmin należących do RLGD Pojezierze Dobiegniewskie. Doposażenie parku maszyn zapewnia wysoką jakość świadczonych usług, dzięki czemu przedsiębiorca pozyskuje nowe zlecenia.

TYTUŁ OPERACJI: Rozwój działalności gospodarczej i utrzymanie miejsca pracy poprzez zakup nowoczesnego wyposażenia

KWOTA DOFINANSOWANIA: 52 860,00 zł, w tym z EFMR 44 931,00 zł

Beneficjent w ramach operacji zakupił samochód służący do transportu pieczywa i słodkich wypieków na terenie wszystkich gmin należących do RLGD Pojezierze Dobiegniewskie oraz piec cukierniczy. Zakup przyczynił się do rozszerzenia świadczonych usług



dowozu nie tylko do sklepów, ale również do punktów gastronomicznych, gospodarstw agroturystycznych, hoteli oraz klienta indywidualnego. Wykorzystanie pieca cukierniczego, pozwoliło na większą efektywność pracy oraz umożliwiło rozszerzenie zasięgu świadczonych usług związanych z wyżywieniem, co pozwoliło wzmocnić infrastrukturę okołoturystyczną. Nowoczesny sprzęt zapewnił wysoką jakość wypieków, dzięki czemu utrzymano stałych klientów oraz pozyskano nowych.

MIEJSCE: Sarbiewo

TYTUŁ OPERACJI: Innowacyjne usługi rekreacyjne szansą na rozwój regionu

KWOTA DOFINANSOWANIA: 75 000,00 zł, w tym z EFMR 63 750,00 zł

W wyniku realizacji operacji powstał nowy kompleks sportowo-rekreacyjny. Operacja swym zakresem obejmowała budowę kortu tenisowego otwartego z mączki ceglanej, wraz z pełnym wyposażeniem tj. słupkami, liniami, szczotkami, matami do zamiatania, siatką tenisową, stanowiskami sędziowskimi, maszyną do wyrzucania piłek, przenośną toaletą, ławeczkami i koszami na śmieci oraz lodówką do napojów. Zagospodarowana została także zieleń wokół kortu, posadzono tuje i posiano trawę. Powstały kort tenisowy wzmocnił infrastrukturę turystyczną i okołoturystyczną zarówno beneficjenta jak i całego obszaru RLGD. W pełni zagospodarowany i wyposażony obiekt stał się miejscem uprawiania turystyki i rekreacji, a także organizacji czasu wolnego przybywających w ten region turystów wykorzystujących jednocześnie wodny potencjał obszaru rybackiego. Obiekt stał się jedną z głównych atrakcji gminy, co wpłynęło na zwiększenie jej atrakcyjności pod względem tu-

rystycznym i przyczyni się do rozwoju tej dziedziny na terenie gminy. Obiekt odwiedzają turyści stacjonujący w pobliskich ośrodkach wypoczynkowych, których oferta sprowadza się jedynie do usług noclegowych.



Wsparciem w ramach Programu Operacyjnego Rybactwo i Morze 2014-2020 objęto organizacje pozarządowe, których zrealizowane operacje objęły bezpośrednio swoim zasięgiem cały obszar Rybackiej Lokalnej Grupy Działania. Znaczącą rolę odegrał tutaj Okręg Gorzowski Polskiego Związku Wędkarskiego, który jest jednocześnie aktywnym członkiem naszego stowarzyszenia wspomagającym nasze działania np. w organizacji konkursów wędkarskich oraz jednym z największych rybaków na obszarze naszego działania. Organizacja ta została wyposażona w sprzęt wykorzystywany w łańcuchu dostaw produktów rybactwa oraz w zakresie przeciwdziałania kłusownictwu. Dwie inne organizacje dzięki wsparciu z Europejskiego Funduszu Morskiego i Rybackiego stworzyły trzy produkty turystyczne, w formie wyposażania w infrastrukturę turystyczną obszaru zależnego od rybactwa oraz mapy interaktywne obszaru RLGD.

OPERACJE ZREALIZOWANE PRZEZ OKRĘG GORZOWSKI POLSKIEGO ZWIĄZKU WĘDKARSKIEGO

TYTUŁ OPERACJI: Doposażenie Społecznej Straży Rybackiej poprzez zakup specjalistycznego sprzętu do walki z kłusownictwem na terenie RLGD Pojezierze Dobiegniewskie

KWOTA DOFINANSOWANIA: 291 337,00 zł, w tym z EFMR 247 636,45 zł

Celem operacji była walka z kłusownictwem rybackim na obszarze RLGD „Pojezierze Dobiegniewskie”. Zakres operacji obejmował zakup dwóch samochodów terenowych, czterech termowizorów służących do monitoringu terenów oraz do walki z kłusownictwem rybackim. Dzięki ciągłemu wykorzystaniu zakupionego sprzętu straż rybacka zapobiega kłusownictwu, eliminuje zagrożenie dla

różnorodności gatunkowej i obfitości zasobów ryb w akwenach wodnych RLGD a także dzięki monitorowaniu przeciwdziałania zaśmiecaniu terenów około wodnych oraz zbiorników wodnych. Strażnicy SSR efektywnie patrolują i monitują obszar RLGD. Dzięki podejmowanym działaniom wspierana jest ochrona środowiska wodnego i dziedzictwa przyrodniczego w celu utrzymania jego atrakcyjności. Efektem jest zmniejszenie liczby kłusowników oraz osób dewastujących i zanieczyszczających środowisko. W dłuższej perspektywie czasowej operacja przyczyni się do zwiększenia ilości ryb w akwenach wodnych, co będzie miało wpływ na zwiększenie możliwości pozyskania ryb w celach spożywczych.



TYTUŁ OPERACJI: Zakup specjalistycznych samochodów dostawczych wraz z oprzyrządowaniem do przewozu ryb w Okręg PZW w Gorzowie Wlkp.

KWOTA DOFINANSOWANIA: 154 082,00 zł, w tym z EFMR 130 969,70 zł

W ramach realizacji operacji zakupiono dwa samochody dostawcze wraz z niezbędnym oprzyrządowaniem do przewozu ryb żywych wyposażonymi w izolowane baseny wraz z ramą natleniającą. Zakup usprawnił prace zarybieniowe i pozwolił na bardziej efektywną pracę, co przyczyni się do zwiększenia populacji i różnorodności gatunkowej ryb w wodach znajdujących się na terenie RLGD „Pojezierze Dobiegniewskie”. Wykorzystanie zakupionego sprzętu wpłynie na poprawę dobrostanu przewożonego materiału zarybieniowego. Prowadzone prace będą bardziej efektywne co przyczyni się do zwiększenia populacji i różnorodności.

OPERACJA ZREALIZOWANA PRZEZ FUNDACJĘ NATURA POLSKA

MIEJSCE: Operacja została zrealizowana na terenie siedmiu gmin objętych Lokalną Strategią Rozwoju, w porozumieniu i za zgodą wszystkich gmin wchodzących w obszar RLGD

TYTUŁ OPERACJI: Zdrowa ryba na nowych szlakach turystycznych Pojezierza Dobiegniewskiego

KWOTA DOFINANSOWANIA: 148 626,00 zł, w tym z EFMR 126 332,10 zł.

Zakres operacji obejmował wyznaczenie 138 km szlaku turystycznego, na obszarze działania RLGD „Pojezierze Dobiegniewskie” wraz z infrastrukturą turystyczną w postaci siedmiu miejsc od-



poczynku wyposażonych w stoliki i siedziska z granitu, stojaki na rowery, tablice turystyczne, opracowanie mapy szlaku wraz z opisem (2000 szt.), promocję operacji w lokalnej prasie i radiu. W treściach umieszczonych na tablicach i mapach znajdują się informacje promujące najciekawsze obiekty turystyczne i kulturalne związane z rybackością oraz informacje edukacyjne, dotyczące rybactwa np.: wysokiej jakości środowiska, w tym czystości wód – przekładających się na jakość ryb oraz ich walory w zdrowej diecie. Pojawiają się też informacje opisujące zasoby sektora rybackiego, działalności rybackiej, które mogą okazać się ciekawe dla pieszych, rowerzystów, a także wędkarzy lub osób chcących nawiązać współpracę. Szlak przebiega w atrakcyjnych turystycznie miejscach związanych z rybackością obszaru – co ma bezpośredni wpływ na wzrost aktywności, propagowanie dobrostanu, rozwoju turystyki bazującej na zasobach obszaru, a przede wszystkim na utrwaleniu pozycji rybactwa. Stworzone miejsca odpoczynku uatrakcyjniają przejazd i przejście szlakiem, są miejscem integracji. Miejsca odpoczynku mogą być bazą dla mobilnych punktów gastronomicznych.

OPERACJE ZREALIZOWANE PRZEZ SUWALSKIE STOWARZYSZENIE OPIEKI PALIATYWNEJ

TYTUŁ OPERACJI: Przewodnik mobilny „Skarby Pojezierza Dobiegniewskiego”

KWOTA DOFINANSOWANIA: 99 600,00 zł,
w tym z EFMR 84 660,00 zł



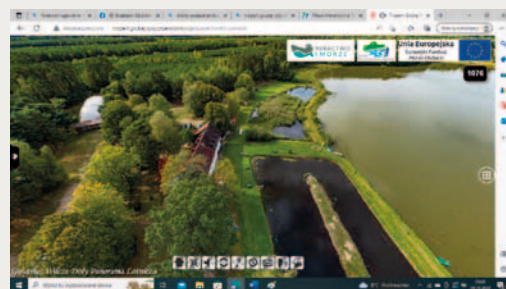
W ramach operacji utworzono mobilny przewodnik prezentujący lokalne dziedzictwo kulturowe materialne, w tym m.in. obiekty związane z miejscowościami należącymi do

gmin wchodzących w obszar RLGD z uwzględnieniem miejsc związanych z rybaństwem i akwakulturą. Realizacja operacji wpłynęła na rozwój turystyki i rekreacji poprzez rozpowszechnianie informacji oraz profesjonalnych zdjęć fotograficznych obszaru LSR. Przewodnik promuje walory krajobrazowe, przyrodnicze, układ urbanistyczny i atrakcje turystyczne oraz tereny inwestycyjne z „lotu ptaka” znajdujące się na terenach zaprezentowanych w opisywanym przewodniku. Utworzony produkt turystyczny może być dla mieszkańców narzędziem przy opowiadaniu o miejscach z których pochodzą, a dla turystów o miejscach gdzie spędzili wolny czas. Przewodnik dostępny jest w internecie pod adresem <http://skarby.pojezierza.dobiegiewskiego.przewodnikvr.pl/spacer.html>

TYTUŁ OPERACJI: Mapa interaktywna „Tropem grubej ryby”

KWOTA DOFINANSOWANIA: 53 759,00 zł, w tym z EFMR 45 695,15 zł

Operacja polegała na utworzeniu interaktywnej mapy prezentującej gospodarstwa rybackie, bazę noclegową oraz inne przedsiębiorstwa z terenu RLGD, szczególnie te związane z rybaństwem



oraz akwakulturą. Mapa umożliwia obejrzenie z bliska wybranych obiektów na dobrej rozdzielczości zdjęciach oraz filmach z „lotu ptaka”. Efektem operacji jest zachęcenie potencjalnych turystów do przyjazdu i wypoczynku na obszarze RLGD. Mapa dostępna jest pod adres internetowym: <http://tropem.grubej.ryby.przewodnikvr.pl/>

racji jest zachęcenie potencjalnych turystów do przyjazdu i wypoczynku na obszarze RLGD. Mapa dostępna jest pod adres internetowym: <http://tropem.grubej.ryby.przewodnikvr.pl/>

OPERACJE WŁASNE RLGD

Rybacka Lokalna Grupa Działania „Pojezierze Dobiegiewskie” korzystając z możliwości wsparcia swoich działań w ramach Programu Operacyjnego Rybactwo i Morze 2014-2020 zrealizowała dziesięć operacji jako własne na ogólną kwotę wsparcia 422 958,76 zł. W ramach tych działań wydano publikacje, mapki, zorganizowano i przeprowadzono konferencje, szkolenia oraz zorganizowano cykliczne imprezy informacyjno-integracyjne będące stałym elementem rozpoznawalności grupy oraz środowiska rybackiego.

TYTUŁ OPERACJI: Smaki Pojezierza – Regionalny Dzień Rybaka

Cykliczna impreza organizowana corocznie ma na celu wspieranie dialogu społecznego pomiędzy środowiskiem rybackim, lokalnymi samorządami, sektorem okołorybackim i innymi przedsiębiorcami, organizacjami pozarządowymi jak i mieszkańcami. Głównymi



celami organizowanych imprez są: promocja rybaństwa, a na naszym terenie szczególnie rybaństwa śródlądowego, promocja spożywania ryb produkowanych lokalnie, aktywizacja lokalnej społeczności w otoczeniu akwakultury (zawody wędkarskie, konkursy wiedzy o rybach, prezentacja żywych ryb hodowanych przez lokalnych rybaków, konkursy kulinarne). Imprezę można uznać, za lokalną markę.

TYTUŁ OPERACJI: „Z życia naszych wód” – publikacja promująca dziedzictwo kulturowe na obszarach rybackich i akwakultury obszaru RLGD „Pojezierze Dobiegiewskie”

W ramach realizacji operacji wydano publikację zawierającą charakterystykę hydrograficzną, faunę i florę obszaru RLGD, także tę związaną z wodami oraz aspekty tradycyjnego rybaństwa zarówno historycznego jak i współczesnego. Publikacja została opatrzona bogatymi fotografiami oraz ilustracjami, które same w sobie stanowią piękną oprawę książki. Publikacja pogłębiła wiedzę mieszkańców oraz przybyłych turystów na temat bo-



gactwa przyrodniczego naszych okolic, a rys historyczny przybliżył znaczenie rybaństwa oraz pomógł docenić ciężką pracę rybaków. Dla turystów publikacja jest doskonałą zachętą do odwiedzenia naszego regionu.

TYTUŁ OPERACJI: Konferencja – gospodarowanie zasobami rybaństwa (woda)

Celem operacji było wsparcie gospodarowania zasobami wodnymi na terenach rybackich dzięki dialogowi między rybakami, lokalnymi samorządami oraz organizacjami pozarządowymi działającymi w obszarze akwakultury. Podczas konferencji zostały poruszone aspekty związane z przepisami Ustawy Prawo Wodne dotyczącymi gospodarki rybackiej (prawa i obowiązki), zastosowaniem rozwiązań technicznych i korzystaniem z wód niezbędnych dla funkcjonowania gospodarki rybackiej oraz ograniczeniami i zaleceniami stosowania rozwiązań zgodnie z wymogami środowiskowymi. Przedstawiono rozwiązania gospodarowania wodami w świetle postępujących zmian w stosunkach wodnych oraz aspekt korzystania z wód w kontekście aktualnego problemu suszy. Konferencję zamknął wykład przedstawiający przykłady nowoczesnych technologii w gospodarce rybackiej z punktu widzenia ichtiologii i dziedziny rybołówstwa. Wszyscy uczestnicy konferen-



cji otrzymali mapki wód powierzchniowych na obszarze RLGD „Pojezierze Dobiegniewskie”.

TYTUŁ OPERACJI: Ryby – samo zdrowie na naszych stołach” – badanie zasobów rybackich na terenie RLGD „Pojezierze Dobiegniewskie”: mapy batymetryczne, publikacja, pokaz kulinarny

Operacja miała na celu badanie zasobów rybactwa poprzez analizę spożywania ryb słodkowodnych, przykłady ich wykorzystania w gastronomii oraz wsparcie procesu pozyskiwania ryb przez wędkarzy dzięki wydaniu map batymetrycznych głównych jezior i rzek obszaru RLGD „Pojezierze Dobiegniewskie”. W ramach operacji zorganizowano pokaz kulinarny, na który zostali zaproszeni lokalni restauratorzy, producenci ryb oraz przedstawiciele RLGD. Pokaz miał na celu prezentację prostych, szybkich a jednocześnie smacznych i ciekawych potraw z ryb słodkowodnych produkowanych na obszarze działania RLGD. Wartością dodaną pokazu była możliwość wymiany doświadczeń z wykorzystaniem ryb w gastronomii oraz nawiązaniem kontaktów między rybakami i lokalnymi restauratorami. W ramach operacji została wydana publikacja *Ryby – samo zdrowie na naszych stołach* zawierająca przepisy kulinarne, przydatność spożywczą gatunków ryb występujących na terenie RLGD



oraz broszura z mapami batymetrycznymi. Publikacje zostały rozdysponowane na obszarze RLGD oraz są dostępne na stronie internetowej grupy.

TYTUŁ OPERACJI: Szkolenie podnoszące kwalifikacje zawodowe osób z sektora rybackiego z obszaru RLGD Pojezierze Dobiegniewskie



W ramach operacji zorganizowano trzydniowe szkolenie dla rybaków właścicieli gospodarstw rybackich oraz ich pracowników zajmujących się bezpośrednio produkcją ryb. W szkoleniu udział wzięło 15 osób związanych z branżą rybacką. Zakres tematyczny szkolenia obejmował bioremediację mikrobiologiczną zbiorników wodnych, technologię rozrodu w warunkach kontrolowanych, larwiculturę, wychów i tucz w systemach recykulowanych sandacza, jesiotra i węgorza.

TYTUŁ OPERACJI: Szkolenie funkcjonariuszy publicznych w zakresie zwalczania kłusownictwa rybackiego i ochrony przyrody na obszarze RLGD „Pojezierze Dobiegniewskie”

W szkoleniu zorganizowanym w ramach operacji udział wzięło 50 funkcjonariuszy reprezentujących: Policję, Państwową Straż Ry-



backą, Straż Leśną, Społeczną Straż Rybacką. Zakres tematyczny szkolenia obejmował zagadnienia związane z ochroną przyrody w kontekście szkodnictwa w rybactwie (kłusownictwo naturalne – kormoran, wydra, czapla), ochroną danych osobowych w kontekście uprawnień w/w organów, ochroną prawną w odniesieniu do kłusowników oraz funkcjonariuszy publicznych. Dzięki udziałowi w szkoleniu uczestnicy zwiększyli swoją wiedzę w powyższym zakresie. Szkolenie miało charakter interaktywny, uczestnicy mieli możliwość wymiany swoich spostrzeżeń oraz doświadczenia z prelegentami.

WSPÓŁPRACA

W ramach projektów współpracy międzyregionalnej i międzynarodowej Rybacka Lokalna Grupa Działania „Pojezierze Dobiegniewskie” zorganizowała wyjazdy studyjne wraz ze szkoleniami dla przedstawicieli sektora rybackiego, okołorybackiego, samorządowców oraz aktywnych członków grupy. Głównymi celami przeprowadzonych operacji było nawiązanie współpracy krajowej i transnarodowej pomiędzy naszym stowarzyszeniem a innymi lokalnymi grupami działania służącej zwiększeniu zaangażowania i kompetencji mieszkańców obszarów rybackich.

TYTUŁ OPERACJI: Wsparcie aktywności i kompetencji mieszkańców śródlądowych obszarów RLGD „Pojezierze Dobiegniewskie”. Wyjazd do Finlandia – FLAG „Pohjois - Satakunta”

KWOTA DOFINANSOWANIA: 98 850,17 zł, w tym wkład z EFMR 79 820,95 zł

W ramach wizyty odbyło się szkolenie obejmujące wykłady oraz zajęcia praktyczne z zakresu zastosowania gospodarki cyrkulacyjnej (tzw. gospodarka o obiegu zamkniętym) w produkcji ryb łososiowatych. Wykłady dotyczyły najnowszych metod stosowanych w wylęgu łososiowatych, omówiono sposoby hodowli uwzględniające specjalistyczne metody recykulacji wody w chowie tych ryb. Podczas części praktycznej obejmującej warsztaty w gospodarstwie zajmującym się hodowlą takich ryb, uczestnicy mogli zapoznać się w sposób praktyczny z przekazaną informacją na wykładach. Uczestnikom wizyty zostały przedstawione także zrealizowane inwestycje w zakresie gospodarki jeziorowej, rzecznej oraz związane z nimi branże okołorybackie, które dzięki rozwojowi gospodarki śródlądowej na obszarze FLAG mogły realizować swoje inwestycje. Znaczącą wartością wizyty było zwiedzenie gospodarstw/firm zajmujących się hodowlą, połowem ryb w tym produkcją i sprzedażą sprzętu wędkarskiego, turystyką, sprzedażą ryb i gastronomią gdzie zastosowano przedstawione podczas szkoleń rozwiązania.



TYTUŁ OPERACJI: „Wsparcie aktywności i kompetencji mieszkańców śródlądowych obszarów RLGD „Pojezierze Dobiegniewskie” poprzez udział w wyjeździe studyjnym w ramach współpracy do ARGE Fisch im Landkreis Tirschenreuth” – Wyjazd do Niemiec (Bawaria) ARGE Fisch im Landkreis Tirschenreuth

KWOTA DOFINASOWANIA: 104 975 zł, w tym z EFMR 89 228,75 zł

W ramach wyjazdu przeprowadzono szkolenia obejmujące swoją tematyką przede wszystkim zagadnienia z zakresu rozwiązań dotyczących synergii działalności rybackiej z ochroną środowiska w kontekście zwiększenia dochodów rybaków, ochrony przyrody w kontekście prowadzenia działalności rybackiej, w tym walce z naturalnymi kłusownikami (kormoran, czapla, bobry, wydra), komercyjnej oferty turystycznej zbudowanej na bazie walorów przyrodniczych regionu i przystosowania do celów turystycznych gospodarstwa rybackiego, przetwórstwa ryb z regionu oraz udział gospodarstw rybackich w imprezach promocyjnych. Szkolenia prowadzone były na terenie obiektów rybackich prywatnych gospodarstw bezpośrednio przez ich właścicieli lub przedstawicieli, co dało możliwości bezpośredniej wymiany doświadczeń w przedstawianej tematyce. Szczególnie atrakcyjna dla uczestników wizyty była forma jej prowadzenia, dzięki której mieli oni możliwość bezpośredniego zapoznania się z zastosowanymi rozwiązaniami

w poszczególnych gospodarstwach. Ogromną atrakcją okazała się możliwość wykazania się swoimi umiejętnościami rybackimi. Po odbytych szkoleniach rybacy z naszej grupy wraz z rybakami nas goszczącymi wymienili się kontaktami, tak aby móc w przyszłości kontynuować wymianę doświadczeń w interesującej ich tematyce związanej z funkcjonowaniem w rybnictwie.

TYTUŁ OPERACJI: Wsparcie aktywności i kompetencji mieszkańców śródlądowych obszarów RLGD „Pojezierze Dobiegniewskie” poprzez udział w wyjeździe studyjnym w ramach współpracy do Regional Development Company of Parnonas – Wyjazd do Grecji (Grecja) Regional Development Company of Parnonas

KWOTA DOFINASOWANIA: 81 700,00 zł, w tym z EFMR 69 445,00 zł

Podczas wizyty studyjnej przeprowadzono trzydniowe szkolenie z zakresu rozwiązań dotyczących synergii działalności rybackiej z ochroną środowiska w kontekście zwiększenia dochodów rybaków; komercyjnej oferty turystycznej zbudowanej na bazie walorów przyrodniczych regionu i przystosowania do celów turystycznych gospodarstwa rybackiego – w szczególności gastronomia w zakresie potraw z ryb; przetwórstwa ryb z regionu oraz udział gospodarstw rybackich w produktowych imprezach promocyjnych.

Zostały przeprowadzone warsztaty z przedstawicielami stowarzyszeń producentów ryb, LGD i FLAG. Wizyta studyjna obejmowała zwiedzanie gospodarstwa rybackiego specjalizującego się w produkcji ryb (obiegi zamknięte), wizytę w gospodarstwie rybackim Selonda wraz z częścią przetwórczą i spedycyjną oraz zwiedzanie gospodarstw rybackich.

TYTUŁ OPERACJI: Wsparcie na rzecz współpracy międzyregionalnej i międzynarodowej poprzez organizację imprezy promocyjnej oraz wyjazdu studyjnego mającego na celu w szczególności różnicowanie działalności, wykorzystanie atutów środowiska oraz popularyzację spożycia ryb słodkowodnych – Wyjazd studyjny do Stowarzyszenia Lokalnej Grupy Rybackiej „Pojezierze Suwalsko-Augustowskie” i do Litwy Vilkauda Region Fishery Local Action Group

KWOTA DOFINASOWANIA: 117 428,00 zł, w tym z EFMR 99 813,80 zł

Podczas wizyty studyjnej przekazano zagadnienia związane z obszarami tematycznymi dotyczącymi rozwiązań w zakresie synergii działalności rybackiej z ochroną, komercyjnej oferty turystycznej zbudowanej na bazie walorów przyrodniczych regionu i przystosowania do celów turystycznych gospodarstwa rybackiego, w szczególności gastronomii opartej na rybach produkowanych w stawach karpowych oraz w jeziorach, w zakresie potraw z ryb,

hodowli ryb z regionu oraz gospodarki jeziorowej, wylęgarnictwa i podchowu gatunków ryb drapieżnych.

TYTUŁ OPERACJI: Wsparcie aktywności i kompetencji mieszkańców śródlądowych obszarów RLGD „Pojezierze Dobiegniewskie” poprzez udział w wyjeździe studyjnym w ramach współpracy międzynarodowej do Regional Development Agency Posavje, Fisheries Local Action Group Posavje Wyjazd do Słowenii Regional Development Agency Posavje, Fisheries Local Action Group Posavje

KWOTA DOFINASOWANIA: 136 795,00 zł, w tym z EFMR 116 275,75 zł

Podczas wizyty przeprowadzono pięciodniowe szkolenie w zakresie przedstawienia rozwiązań dotyczących chowu i hodowli ryb w produkcji intensywnej na przykładzie pstrąga źródlanego i tęczowego. Przedstawiono rozwiązania dotyczące chowu i hodowli ryb w produkcji ekstensywnej na przykładzie ryb reofilnych (certa, jaż) i roślinożernych (amur, tołpyga) – (żyjących w symbiozie z karpem). Zapoznano uczestników z wynikami triploidyzacji pstrąga oraz zaletami poprawy maskulinizacji wylęgu pstrąga (wylęgarnictwo). Zaprezentowano komercyjną ofertę turystyczną zbudowaną na bazie walorów przyrodniczych regionu i przystosowania do celów turystycznych gospodarstwa rybackiego – w szczególności gastronomię opartą o ryby łososiowate.



TYTUŁ OPERACJI: Wsparcie na rzecz współpracy międzyregionalnej poprzez organizację wyjazdu studyjnego mającego na celu w szczególności ukierunkowanie hodowli w systemie RAS, różnicowanie działalności, wykorzystania atutów środowiska oraz popularyzację spożycia ryb słodkowodnych – Wyjazd do Małopolski

KWOTA DOFINANSOWANIA: 65 436,00 zł, w tym z EFMR 55 620,60 zł

Celem wizyty studyjnej było przede wszystkim przeprowadzenie czterodniowego szkolenia w zakresie przedstawienia rozwiązań dotyczących produkcji ryb łososiowatych (pstrąga potokowego, źródlanego) w zimnej wodzie, przedstawienia hodowli ryb z regionu Zatoru, Tyńca (karpionate – odrębne linie karpia), przedstawienie rozwiązań dotyczących produkcji węgorza wraz z jego przetwarzaniem, przetwórstwa rybnego na dużą skalę, a w szczególności obróbka ryb karpionatych pochodzących z Zatoru Tyniec, węgorza pochodzącego z Szaflar i ryb łososiowatych pochodzących z Zakopanego.

TYTUŁ OPERACJI: Wsparcie na rzecz współpracy międzyregionalnej poprzez organizację wyjazdu studyjnego mającego na celu w szczególności: ukierunkowanie hodowli w systemie RAS, różnicowanie działalności, wykorzystanie atutów środowiska oraz po-



popularyzację spożycia ryb słodkowodnych – Wyjazd na Kaszuby oraz obszar Zalewu Wiślanego

KWOTA DOFINANSOWANIA: 61 750,00 zł, w tym z EFMR 52 487,50 zł

Podczas wyjazdu odbyło się czterodniowe szkolenie podczas którego przedstawiono rozwiązania dotyczące odłowu ryb w Zalewie Wiślanym, rozwiązania dotyczących produkcji węgorza wraz z jego przetwarzaniem, przetwórstwa rybnego na dużą skalę. Przeprowadzono warsztaty z przedstawicielami Północnokaszubskiej LGR i MIR w Gdyni oraz warsztaty w Zrzeszeniu Rybaków Morskich.



Efektom wspólnym wszystkich wizyt studyjnych jest nawiązanie współpracy regionalnej oraz transnarodowej pomiędzy lokalnymi grupami działania, dzięki czemu zwiększono zaangażowanie i kompetencje mieszkańców obszarów rybackich. Przeprowadzone szkolenia branżowe w zakresie dywersyfikacji branży rybackiej wpłyną na wzrost liczby inwestycji w branżę około rybackiej. Ponadto dzięki wymianie doświadczeń z przedstawicielami rybactwa z innych obszarów Polski oraz z zagranicy lokalni rybacy wzbogacają swoje umiejętności i wiedzę, a nawiązane podczas wizyt kontakty są nadal podtrzymywane.



**RYBACKA LOKALNA GRUPA DZIAŁANIA
„POJEZIERZE DOBIEGNIEWSKIE”**

66-520 Dobiegniew, ul. Mickiewicza 7
tel. 95 762 99 27, e-mail: biuro@pojezierzedobiegniewskie.org
www.pojezierzedobiegniewskie.org



VEGA Studio Adv. Tomasz Müller
82-500 Kwidzyn, ul. Grudziądzka 22/3a, www.grupavega.pl

Tekst: Rybacka Lokalna Grupa Działania „Pojezierze Dobiegniewskie”

Zdjęcia: Rybacka Lokalna Grupa Działania „Pojezierze Dobiegniewskie”,
Gmina Zwierzyn, Skwierzyński Ośrodek Kultury, Gminny Ośrodek
Kultury w Starym Kurowie, Strzelecki Ośrodek Kultury w Strzelcach Kraj.,
OSP Santocko, Okręg Polskiego Związku Wędkarskiego w Gorzowie
Wielkopolskim, Stowarzyszenie „Świniary – Wieś Między Wartą a Puszczą”,
Fundacja Natura Polska, Karczma Lubiátka, Azyl Mironice, Daniel
Augustyniak, Grzegorz Czupryniak, Beata Grzegolec, Tomasz Hołyński,
Bartosz Jaz, Krzysztof Kaczmarek, Tomasz Krzyżanowski, Marek Przewoźny,
Anna Schulz, Patrycja Sawicka, Zbigniew Szylar, Dorota Pieluszcak,
Joanna Tokarzewska, Piotr Lech, domeny publiczne

Opracowanie graficzne i przygotowanie do druku: Joanna Müller

Koordynator wydania: Agnieszka Berlińska, Marta Kąkol

Wydanie pierwsze

Wszelkie prawa zastrzeżone / All rights reserved

Printed in Poland – Kwidzyn 2022

Przedruk i powielanie w jakiegokolwiek formie jest zabronione

ISBN 978-83-8056-350-6

